

## Техническа спецификация за изграждане на въздушни кабелни линии за НН с усукани изолирани проводници

валидна за :  
Електроразпределение Север АД  
Варна Тауърс, кула Е  
бул. „Владислав Варненчик” №258  
9009 Варна

Автор:	изготвил: Антони Неделчев специалист стандартизация изготвил: Мирослав Митев специалист технологии и строителство	<i>Антони Неделчев</i> <i>Мирослав Митев</i>	<i>23.01.2019</i> <i>23.01.2019</i>
	проверил: Красимир Минев, директор Развитие на мрежата и строителството	<i>Красимир Минев</i>	<i>30.1.19г</i>
Съгласуване:	Мартин Костадинов – МСУ	<i>Мартин Костадинов</i>	<i>30.01.19</i>
Одобрение с протокол от заседание на УС на Електроразпределение Север АД:			<i>14.03.2019</i>
Име на файла:	ТС-НН-185-ТС Техническа спецификация за изграждане на въздушни кабелни линии НН с УИП, v02.docx		

## I. Общи положения

Целта на настоящата спецификация е описание на строителната технология и елементи, необходими при изграждане на въздушни кабелни линии за ниско напрежение (НН) с усукани изолирани проводници ниско напрежение, в обхвата на дейност на Електроразпределение Север АД.

Приложен е специфициран обем от каталожна информация и конструктивни решения, които отговарят на конкретни практически потребности в съответствие с изискванията на НАРЕДБА № 3 от 9.06.2004 г. за устройството на електрическите уредби и електропроводните линии.

Правилата, определени в спецификацията се прилагат при ново строителство и при модернизация и реконструкция на съществуващи въздушни мрежи за ниско напрежение.

Въздушните кабелни линии (ВКЛ) с усукани изолирани проводници с напрежение до 1000V са предназначени за разпределение на електрическа енергия посредством сноп от изолирани проводници, разположени на открито, закрепени чрез конзоли и арматура (без изолятори за ВЛ) към стълбове или фасади на сгради.

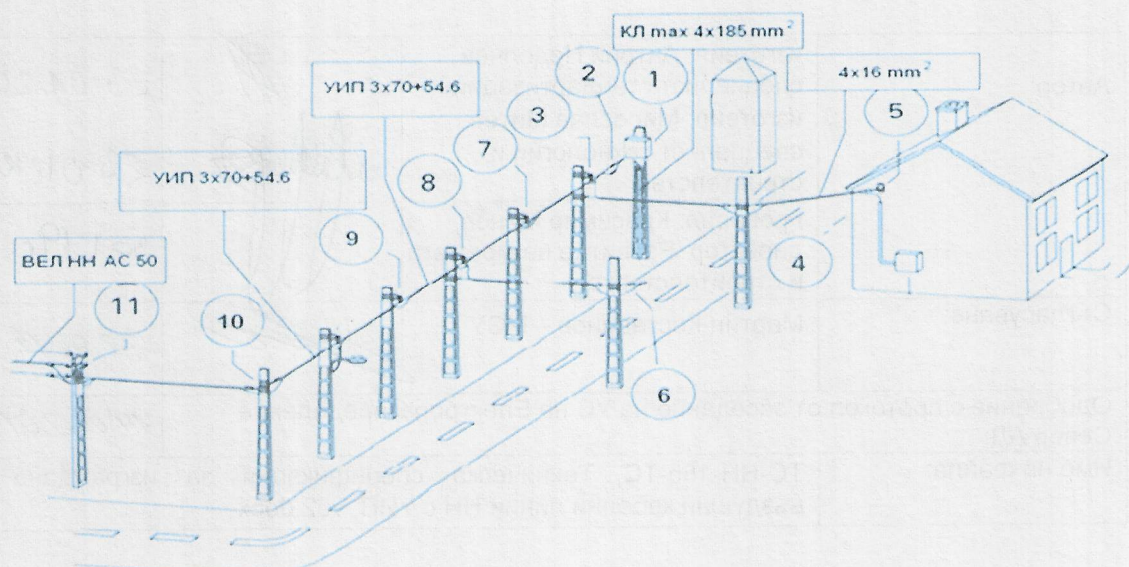
Всички използвани стандартизирани материали при монтажните работи отговарят на изискванията на Електроразпределение Север АД.

Всички дейности трябва да отговарят на изискванията на настоящата техническа спецификация, действащото в Република България законодателство, както и на изискванията, залегнати в наредбите и стандартите, посочени в т. V или техни еквиваленти.

## II. Изграждане на ВКЛ с усукани изолирани проводници

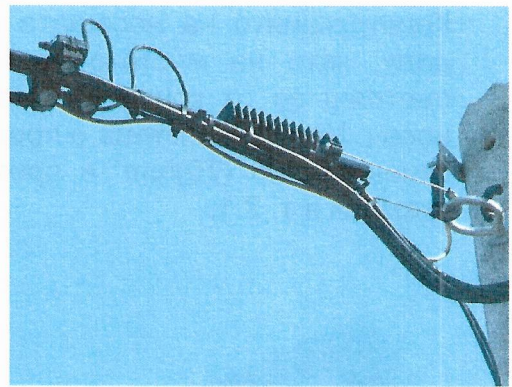
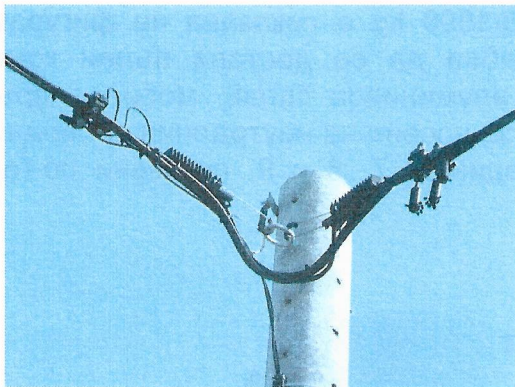
### 2.1. Примерен план

Илюстриран е примерен план на въздушна електроразпределителна мрежа за ниско напрежение с 11 типични ситуации на приложение на приетата в „Електроразпределение Север“ АД стандартизирана кабелна арматура за ВКЛ с усукани изолирани проводници. При изграждане на ВКЛ трябва да се спазват инструкциите и условията за монтаж, указани от съответните производители.



## 2.2. Използване на опъвателни клеми

Опъвателните клеми 50-70/1500 kg са предназначени за опъване на носещия неутрален проводник със сечение  $54.6 (70)\text{mm}^2$ , като по този начин се осъществява единично окачване на ВКЛ с усукани изолирани проводници. Посредством два конични клина от изолационен материал се осигурява стягането на носещия неутрален проводник без да се наранява изолацията му. Монтират се на шпилка с ухо. Монтажът се осъществява върху всеки краен стълб на ВКЛ с усукани изолирани проводници и при преход, реализиран на тези стълбове към захранващи кабелни линии или въздушни мрежи за ниско напрежение с неизолирани проводници (ситуация 1 и 11), и върху крайни и ъглови стълбове в случаите на еднопосочно и двупосочно опъване на магистралния сноп (ситуации 4, 6 и 10).



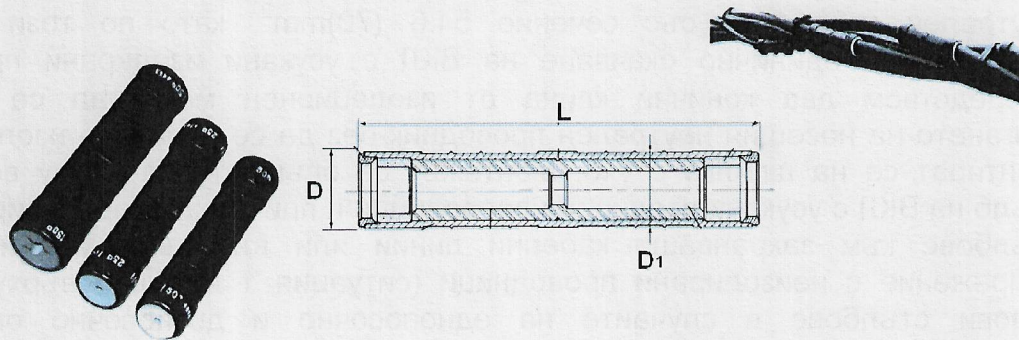
Конструкцията на опъвателна клема за самоносещ тип усукани изолирани проводници  $4 \times 35\text{mm}^2$  е показана на снимката долу. Изработва се от високоякостен изолационен материал с черен цвят, устойчив на климатични въздействия, UV-лъчи, горене и стареене, осигуряващи двойна изолация на неутралния проводник, пристегнат между горещо поцинковани шини от конструкционна или неръждаема стомана с два болта. Болтовете да са окомплектовани с пружинна шайба, да са с антикорозионна защита. Стягането на болтовете не трябва да наранява проводника.

Опъването да става с гъвкаво въже, изработено от неръждаема стомана, снабдено с два запресовани накрайника, осигуряващи заключване върху тялото на клемата или продължение на шините, завършващо с болтово съединение. Монтират се на шпилка с ухо. Монтажът се осъществява между крайни или ъглови стълбове.

## 2.3. Съединяване на проводници между два кабелни снопа

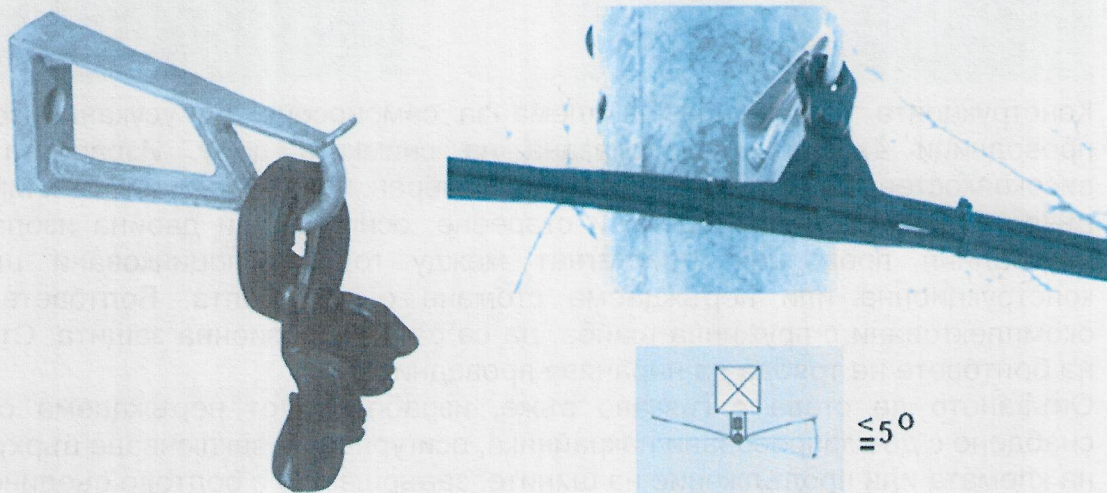
Съединяването на усукани изолирани проводници от два кабелни снопа чрез показаните на фигурата изолирани съединители (маншони), които са предназначени за електрическа връзка между магистрални кабелни снопове с изолирани проводници и разклонения от тях, както и при връзка между вътрешна сградна инсталация и захранващо отклонение, изпълнено с усукани изолирани проводници. Те са влагонепроницаеми, устойчиви на UV-лъчи и климатични въздействия, с диелектрична якост във вода 6 kV. Отворите на контактния канал са уплътнени с херметизиращи пръстени, цветове обозначени за лесно определяне на подходящото сечение на проводника за свързване.

Монтажът на маншони трябва да се извърши според инструкциите на производителя.



#### 2.4. Използване на носеща клема с конзола върху стълб

Конструкцията на носещата клема 25-95/1500 kg е показана на фигурата по-долу, като на мястото на монтажа трябва да се достави пълен комплект, състоящ се от конзола – моноблок от алуминиева сплав, мобилна връзка и носач. Носещата клема е предназначена за носене на неутралния проводник със сечение  $54.6 (70)\text{mm}^2$  в примерни ситуации 3, 7, 8 и 9, показани по-горе на схемата в т. 2.1.

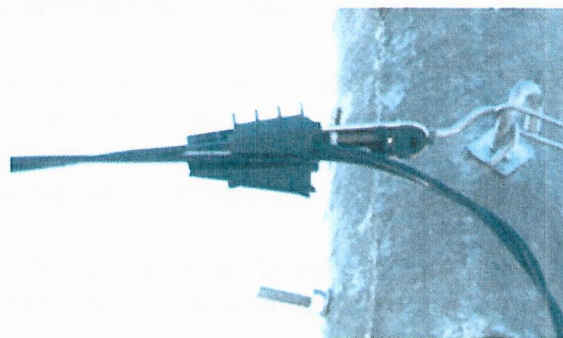
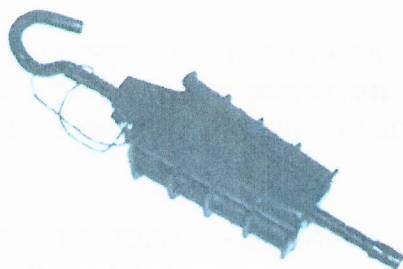


Конструкцията на носещаща клема за самоносещ тип усукани изолирани проводници  $4 \times 35\text{mm}^2$  е показана на снимката долу. Окачва се на кука тип свинска опашка с диаметър 16 mm, дължина на правия участък 250 mm, минимален вътрешен диаметър на ухото 10 mm. Притежава добра диелектрична якост, устойчивост на UV-лъчи, горене и стареене. От двете страни на носача и под него, кабелния сноп трябва да бъде укрепен с пристягащи PVC ленти. При отклонение на оста на ВКЛ от правата на ъгъл по-голям от  $5^\circ$ , на стълба трябва да се монтират опъвателни клеми.



### 2.5. Използване на опъвателна клема за абонати

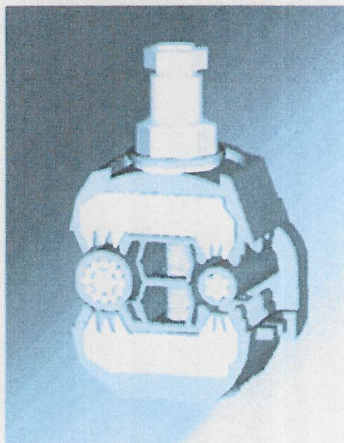
Опъвателната регулируема клема за абонати 4/16-25 е предназначена за опъване на отклонения с усукани изолирани проводници самоносещ тип със сечение 2x16 и 4x16 (25) mm<sup>2</sup> от магистралния кабелен сноп.



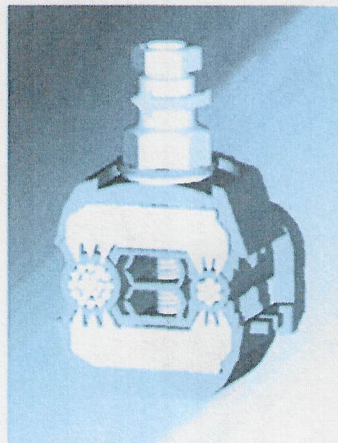
### 2.6. Използване на отклонителни клеми при изграждане на ВКЛ

Отклонителните клеми показани на фигурата по-долу са предназначени за електрическа връзка между кабелните снопове и представляват основен токоотнемащ елемент при изграждане на отклонения и преходи. Конструкцията им е от изолационен материал с висока механична якост и устойчивост на климатичните въздействия, и диелектрична якост във вода 6 kV. Позволяват лесен монтаж и сигурност на връзката, като конструктивно не позволяват падане на детайли по време на монтажа. Комплектувани са с изолационна тапа, осигуряваща изолацията на края на отклонителния проводник.

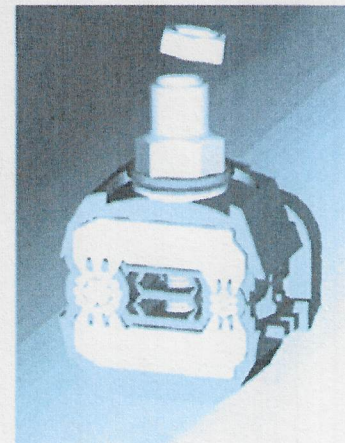
Преди монтажа



По време на монтажа



След откъсване на главата на болта



Според начина на приложение, използваните в Електроразпределение Север АД отклонителни клеми са разделени на следните видове: за улично осветление, за абонати, Т-образни, за преносим заземител и преходни от неизолиран към усукан проводник. Всички клеми се използват според метала, за който са предназначени, вида на изолацията и указаните от производителя сечения.

Отклонителната клема за преносим заземител е предназначена за присъединяване на преносим заземител на мястото на работа по ВКЛ, на фазовите проводници и неутралния проводник на линията, както и за извършване на контролни измервания.

Присъединителният щуцер представлява неразделна част от клемата и е монтиран от страната на отклонението с вградена контактна втулка, изработена от месинг.

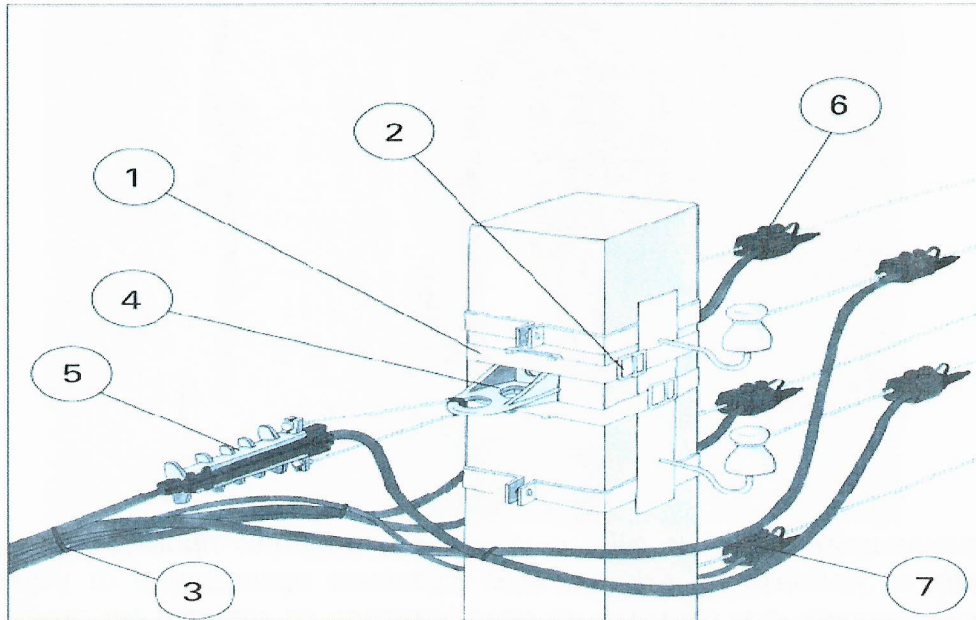
От външната страна на щуцера да има шест пера за отбелязване на проводниците, като трябва да бъде спазено следното правило за идентифициране на проводниците в снопа чрез откъсване на едно или няколко перца:

- при запазено само 1 (едно) перце - **фаза 1**;
- при запазени 2 (две) перца - **фаза 2**;
- при запазени 3 (три) перца - **фаза 3**;
- при запазени 4 (четири) перца - **улично осветление 1**;
- при запазени 5 (пет) перца - **улично осветление 2**;
- при запазени 6 (шест) перца – **неутрален проводник**.

Всички клеми се монтират според указанията на производителя.

### 2.7. Преход от ВКЛ с усукани изолирани проводници (УИП) към въздушна електропроводна линия за НН, изпълнена с неизолирани проводници

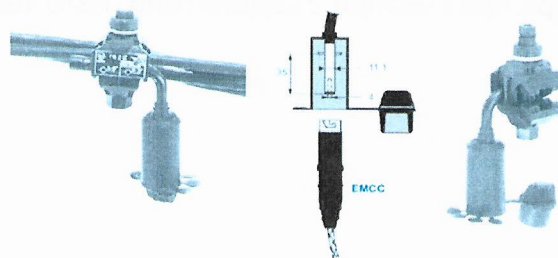
Показано е примерно изпълнение на преход от ВКЛ НН с УИП.



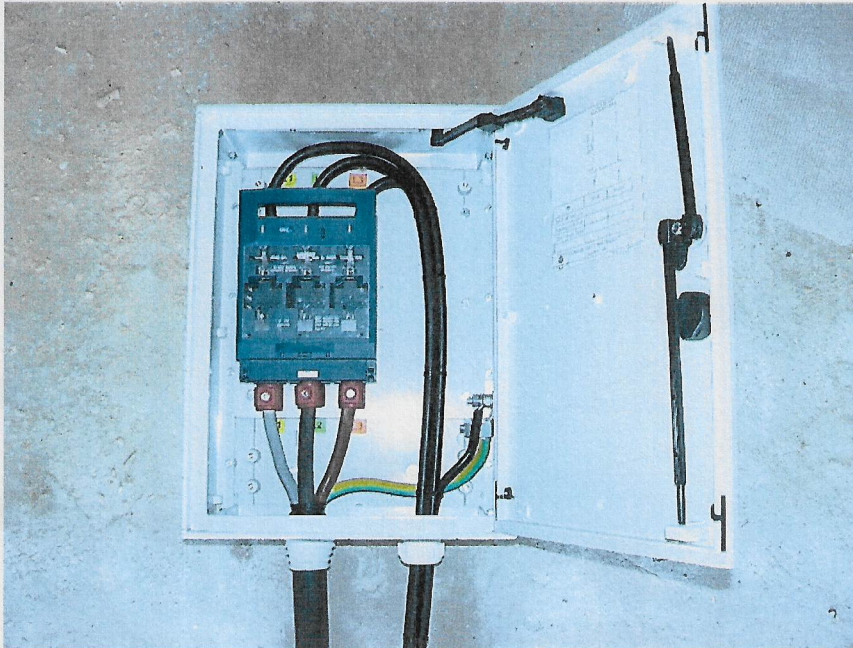
В мястото на прехода към неизолирани проводници (max. AC 50) се използва единствено подходяща отклонителна преходна клема неизолиран-усукан проводник, съобразена с вида и сечението на двете съединявани линии.

### 2.8. Преход от захранваща кабелна линия към ВКЛ с усукани изолирани проводници

В случаите когато ВКЛ с усукани изолирани проводници се захранва от кабелна линия за ниско напрежение, извод от най-близък трафопост, връзката се изпълнява в преходен кабелен шкаф за монтаж на открито върху стълб на височина 4 м.



Шкафът е оборудван с триполюсен хоризонтален товаров разединител с предпазители размер NH2 (доставя се без предпазители в гнездата) с възможност за присъединяване на кабел NAYY-J 1x4x185 mm<sup>2</sup> (sm) на входа и с възможност за присъединяване на УИП на изхода.



Захранващият кабел и ВКЛ с усукани изолирани проводници преминават в шкафа от долната му страна, като фазовите проводници от усукания сноп се присъединяват към клемите на разединителя от горната му страна, а носещия неутрален проводник и нулевия проводник на кабела се свързват общо на заземителна шпилка с резба M12 mm вътре в шкафа.

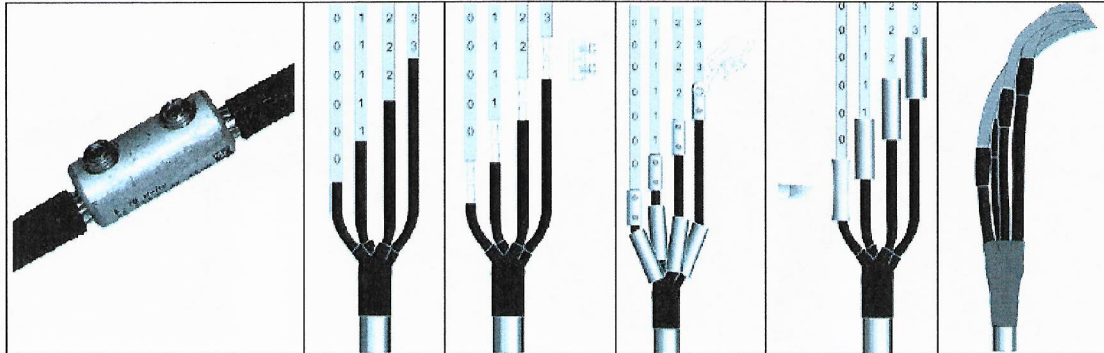
Като краен контактен елемент за свързване на усуканите изолирани проводници към клемите на електрически апарати и устройства трябва да се използват изолирани обувки за УИП.

От нивото на терена към стълба се укрепва PVC твърда предпазна тръба с дължина 2 m. Пристягането става посредством стоманени ленти разположени на разстояние 500 mm по дължината на тръбата. Захранващият кабел е изтеглен през нея, като изхода на тръбата се херметизира чрез дебелостенна термосвиваема тръба с размери 130/34-1000 mm.

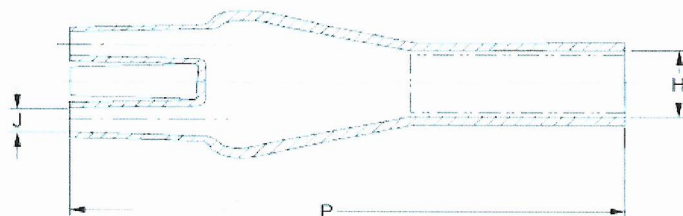
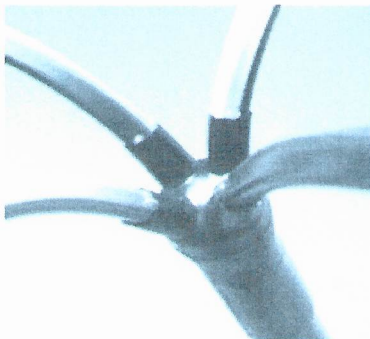
При дължина на захранващата кабелна линия от разпределително табло в трафопост до първия стълб на ВКЛ по-малка от 50 m, както и при захранване от електроразпределителен кабелен шкаф, разположен в основата на стълба, преходът се реализира чрез четири съединители, като технологията на монтаж е показана по-долу.



Съединители трябва да бъдат с диапазон на присъединяване, кореспондиращ със сеченията на съединяваните проводници.



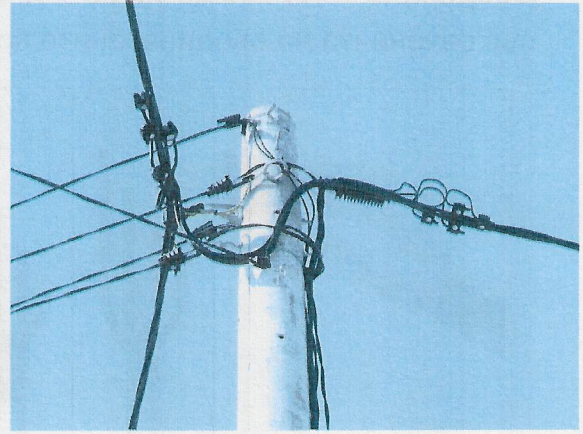
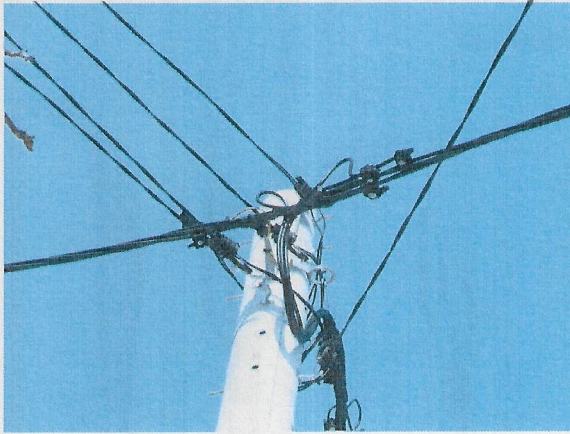
Монтажът се осъществява според указанията на производителя



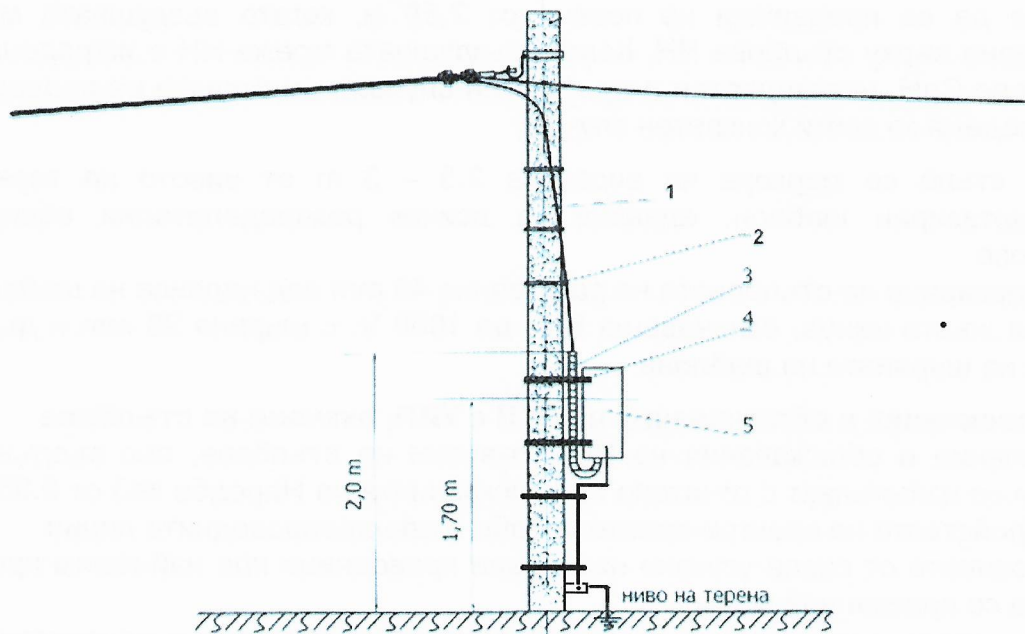
### 2.9. Изграждане на абонатно отклонение с опъвателна и носеща клема на един стълб

При абонатни отклонения от магистрален кабелен сноп, прихванат към стълба посредством носеща конзола. В посока абоната се опъва усукан изолиран проводник самоносещ тип 2x16 или 4x16 (25)mm<sup>2</sup>, чрез опъвателна регулируема клема 4/16-25. Токоотнемането се осъществява единствено чрез отклонителна клема за абонати (определена в ТС-НН-077 Техническа спецификация за изолирани отклонителни клеми), като при монтажа не се допуска оставянето на авансови дължини на отклонителния проводник, изпълнени под формата на вертикални извивки, нагоре или надолу спрямо хоризонталната ос на магистралния сноп.

Отклонителните клеми трябва да бъдат монтирани транспозиционно една до друга, през разстояние 80 – 100 mm, като най-близката от тях до окачващата клема да е на отстояние минимум 400 mm. От двете страни на монтажното отклонение, между клемите и след прихващането с отклонителна клема, кабелните снопове трябва да бъдат стегнати с пристягащи PVC ленти.



## 2.10. Изграждане на абонатно отклонение с електромерно табло на стълб



Абонатното отклонение от ВКЛ или въздушна електропроводна линия се осъществява посредством самоносещ кабелен сноп 2x16 или 4x16 (25) mm<sup>2</sup>, прикрепен по дължината на стълба с 5 (пет) броя ленти неръждаеми 10x0.4, разпределени равномерно от върха на стълба до горната част на електромерното табло и кабелни подложки. За всеки проводник се използва отделна подложка.

Електромерното табло (ЕМТ) се фиксира чрез специални стоманени ленти на височина 1.7 m от нивото на терена спрямо дисплея на електромера. Монтажът е на самия стълб, който е част е въздушна електроразпределителна мрежа, изпълнена с усукани изолирани проводници.

Заземяването на ЕМТ се изпълнява като заземителната шпилка се свързва към заземителната планка на стълба посредством поцинкован стоманен проводник  $\varnothing$  8 mm, завършващ с поцинкована шина 30x3 mm и укрепена към стълба с две стоманени ленти, разположени една от друга на разстояние 500 mm. Заземителния проводник ( $\varnothing$  8, 2500 mm) се присъединява към заземителната планка на стълба и към заземителната шина на ЕМТ чрез болтово съединение. Монтиран, горният край на постоянния вертикален заземител, трябва да бъде на ниво 600 mm от кота нула на терена.

Захранващият и изходящите проводници се защитават с по 1,50 m тръба гъвкава PVC/PE-HD  $\varnothing$  25 или 32 mm, в зависимост от сечението на проводника. Тръбата се сцепва или срязва в долната част, с цел незадържане на дъждовната вода. Проводникът, положен в гъвкавата тръба се укрепва с помощта на лента пристягаща PVC за двете стоманените ленти, с които е монтирано електромерното табло към стълба.

Заземителният проводник от заземителния кол се укрепва по стълба с 2 (два) броя ленти неръждаеми 10x0,4. Ако заземителният проводник няма възможност да се свърже към заземителната шпилка на електромерното табло, прехода става чрез удължаване със заваряване.

Дължината на захранващият и изходящите проводници, които се укрепват по стълба да се предвижда не повече от **7,50** м, когато въздушната мрежа е изградена върху стълбове НН. Когато въздушната мрежа НН е изградена върху стълбове СрН, нестандартни и др. (частен случай), дължината на проводниците се определя за всеки конкретен случай.

Всеки стълб се маркира на височина 2.5 – 3 m от нивото на терена със стандартизиран шаблон, еднакъв за всички разпределителни обслужващи центрове.

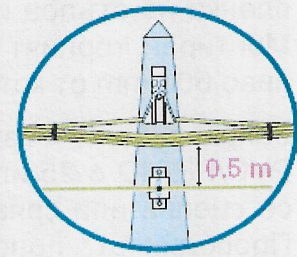
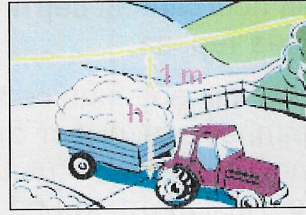
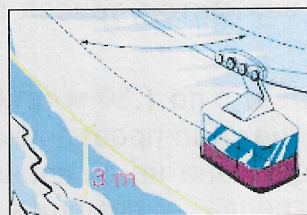
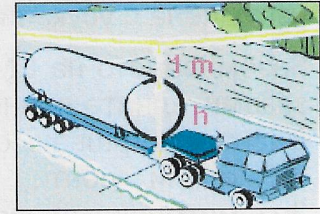
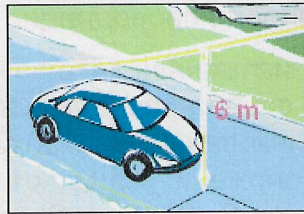
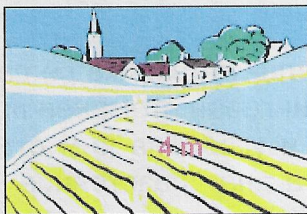
При маркиране на стълбовете на разстояние 40 mm под надписа на шаблона се добавя жълта ивица, означаваща ВКЛ до 1000 V, с ширина 20 mm и дължина равна на ширината на шаблона.

### III. Пресичания и сближавания на ВКЛ с УИП, окачени на стълбове

Пресичания и сближавания на ВКЛ, окачени на стълбове, със съоръжения и обекти се изпълняват с отчитане на изискванията на Наредба №3 от 9.06.2004 г. за устройството на електрическите уредби и електропроводните линии.

Разстоянието от снопа усукани изолирани проводници при най-голям провес до земята се приема най-малко:

- в местата, през които не преминават превозни средства и механизация – 4 m;
- в местата, разрешени за движение на превозни средства – 6 m;
- при пресичане на улици – от отклоненията на ВКЛ към сгради до тротоари и пешеходни пътеки – 3.5 m;
- при преминаване над пътища, както и в близост до промишлени и селскостопански сгради, където се използват машини с голяма височина –  $(h + 1)$  m, където  $h$  е максималната височина на транспортното съоръжение заедно с товара му;



- над максимална снежна покривка за места, където се придвижват хора (скиори), ски писти и др. – 3 m;

При определяне на разстоянието на снопа усукани проводници на ВКЛ до земята или до пресичани съоръжения се взема предвид най-големия провес на проводниците без отчитане на нагряването от протичащия електрически ток само за режима на максимална температура без вятър.

Съвместното окачване върху общи стълбове на ВКЛ и кабелни съобщителни линии се допуска, ако снопът проводници на ВКЛ е над кабелната съобщителна линия, като вертикалното разстояние по стълба и в междустълбието между най-ниско разположената ВКЛ и съобщителния кабел е най-малко 0.5 m.

#### IV. Транспортиране и подготвителни работи

При транспортиране и товаро-разтоварни дейности на пълни кабелни барабани трябва да се използват само подходящи опорни механизми. Пълните барабани трябва да се транспортират само когато са подsigурени срещу всякакво движение и оста на барабана е хоризонтално разположена, предотвратявайки опирането на фланците (страниците) на кабелните барабани до навития проводник.

Пълните кабелни барабани следва да се търкалят само на къси разстояния по равна, твърда повърхност и само в направлението, указано на етикета на барабана. Краищата на снопа трябва да бъдат здраво закрепени (фиксиращи).

Преди да започне монтажа на УИП, кабелните барабани трябва да бъдат внимателно проверени за всякакви дефекти, които могат да повредят проводника по време на развиването му.

Електрическите характеристики на усуканите изолирани проводници могат да се влошат, когато бъдат подложени на прекомерна сила на опън, остри ъгли на огъване или притискащи сили. Възникналите повреди в следствие на това могат да не бъдат установени веднага след монтажа и поради тази причина, по време на целия монтаж трябва да се работи с повишено внимание.

УИП се поддават на влошаване на експлоатационните характеристики в резултат на силно огъване. Минималният радиус на огъване за всеки кабел е определен в съответствие с диаметъра на проводника. Повечето производители изискват по време на монтажа, проводникът да не бъде огъван с радиус на огъване по-малък от  $18D$ , където  $D$  е максималният диаметър на сърцевината, а след монтажа, радиусът на огъване на проводника не трябва да бъде по-малък от  $10D$ .

Използваното за монтажа на УИП оборудване, трябва да бъде изчислено за максимално натоварване и да бъде в състояние да повдигне барабана. За да се постави кабелния барабан, когато стойката му не е самозареждащ тип, трябва да има в наличност кран, мотокар или някакъв друг повдигателен механизъм. Използваната изтегляща и спирачна система трябва да работи плавно, за да се предотврати рязкото дърпане или вибрирането на проводниците по време на развиване и изтегляне.

За монтажа на УИП могат да се използват два метода: Изтегляне назад (неподвижен барабан) и развиване (движещ се барабан, върху ремарке).

Методът на изтегляне се използва в градска среда, където има ограничителни условия, докато методът на развиване се използва при прекарване на нови линии, когато е налице предимство на преминаване, без препятствия по трасето.

**Важно!** Не се разрешава полагането на усукани изолирани проводници в кабелни траншеи (изкопи) или използването им за подземни приложения в кабелни съоръжения (кабелни помещения, тунели, колектори, канали и естакади).

#### V. Приложими наредби и правилници

**Наредба № 3** от 09.06.2004 г. за устройство на електрическите уредби и електропроводните линии (обн. ДВ, бр.90 от 13.10.2004 г. и бр.91 от 14.10.2004 г.);

**Наредба № Из-1971** от 29.10.2009 г. за строително-технически правила и норми за осигуряване на безопасност при пожар (обн., ДВ, бр. 96 от 4.12.2009 г.);

**Наредба № 16** от 9 юни 2004 г. за сервитутите на енергийните обекти (обн. ДВ. бр.88 от 8 Октомври 2004 г.);

**Наредба № 9** от 09.06.2004 г. за техническата експлоатация на електрически централи и мрежи (обн. ДВ. бр. 72 от 17.08.2004 г.);

**Наредба № 2** от 22.03.2004 г. за минималните изисквания за здравословни и безопасни условия на труд при извършване на строителни и монтажни работи (обн., ДВ, бр. 37 от 4.05.2004 г.);

**Наредба № 8** от 28 юли 1999 г. за правила и норми за разполагане на технически проводни и съоръжения в населени места (обн. ДВ. бр. 72 от 13.08.1999 г.);

**Правилник за безопасност при работа** в неелектрически уредби на електрически и топлофикационни централи и по топлопреносни мрежи и хидротехнически съоръжения (обн. ДВ, бр. 32 от 20.04.2004 г.);

**Технически спецификации** на Електроразпределение Север АД за използваните стандартни материали.