

ЕНЕРГО-ПРО Мрежи АД

ДОКУМЕНТАЦИЯ

ЗА УЧАСТИЕ В ПРОЦЕДУРА НА ДОГОВАРЯНЕ С ОБЯВЛЕНИЕ

ЗА ВЪЗЛАГАНЕ НА ОБЩЕСТВЕНА ПОРЪЧКА

С ПРЕДМЕТ:

**Доставка на арматура за усукани изолирани проводници за ниско напрежение
за нуждите на ЕНЕРГО–ПРО Мрежи АД, по обособени позиции**

ПРОЦЕДУРА № 96 / 2014 г.

ВАРНА, 2014 г.

СЪДЪРЖАНИЕ:

I.	Решение № 96/ 27.06.2014 г. за откриване на процедура за възлагане на обществена поръчка.....	стр.3
II.	Обявление за обществената поръчка.....	стр.4
III.	Описание на предмета на поръчката и условия за изпълнение.....	стр.5
IV.	Обем на поръчката – прогнозни количества.....	стр.6
V.	Технически изисквания.....	стр.9
VI.	Начин на провеждане на процедурата на договаряне с обявление	стр.33
VII.	Методика на оценка.....	стр.36
VIII.	Образци:.....	стр.38
	VIII.1. Заявление за участие.....	стр.38
	VIII.2. Декларации по чл.47, ал.1, ал.2 и ал.5 от ЗОП.....	стр.40
	VIII.3. Информация за общия оборот и за оборота на стоките с предмет, аналогичен на предмета на настоящата обществена поръчка.....	стр.43
	VIII.4. Списък–декларация на договорите с предмет, аналогичен на предмета на настоящата поръчката, изпълнен през последните три години.....	стр.44
	VIII.5. Банкова гаранция за участие в процедурата.....	стр.45
	VIII.6. Оферта:.....	стр.47
	- Техническа – техническо предложение за изпълнение на поръчката.....	стр.48
	- Ценова.....	стр.62
IX.	Проект на договор.....	Приложение
IX.	Банкова гаранция за изпълнение на Договора.....	Приложение

Адрес за комуникация, получаване на заявления, оферти и мостри:

Гр. Варна 9009
Бул.Владислав Варненчик 258
Варна Тауърс-Г
ЕНЕРГО-ПРО
Деловодство
За Фани Стаматова – Доставки

Лице и данни за контакти:

Фани Стаматова
Тел: 052 / 577 253;
факс: 052 / 660 855;
GSM:+359 884 774 950;
Е – mail: Fani.Stamatova@energo-pro.bg

I. Място за решението (моля вижте приложение към документацията с наименование «Решение»)

II. Място за обявлението (моля вижте приложение към документацията с наименование «Обявление»)

III. Описание на предмета на поръчката и условия за изпълнение

“ЕНЕРГО-ПРО Мрежи” АД, в качеството си на ВЪЗЛОЖИТЕЛ, на основание чл.103, ал.1 от ЗОП, обявява процедура на договаряне с обявление за възлагане на обществена поръчка с предмет: **Доставка на арматура за усукани изолирани проводници за ниско напрежение за нуждите на ЕНЕРГО-ПРО Мрежи АД**, по обособени позиции:

I-ва Обособена позиция:	Изолирани отклонителни клеми;
II-ра Обособена позиция:	Изолирани пресови съединители и обувки;
III-та Обособена позиция:	Опъвателни и носещи клеми;
IV-та Обособена позиция:	Монтажна арматура;
V-та Обособена позиция:	Крепежни елементи;
VI-та Обособена позиция:	Допълнителна арматура от I-ви вид;
VII-ма Обособена позиция:	Допълнителна арматура от II-ри вид;

Целта на процедурата е да се избере изпълнител за сключване на договор за възлагане на предмета на обществената поръчка за всяка от обособените позиции.

Договорът ще се сключи за срок от 12 (дванадесет) месеца, считано от датата на подписването му, с опция за удължаването му с 12 (дванадесет) месеца с подписване на допълнително споразумение между страните.

Място на изпълнение:

Франко обекти на ЕНЕРГО-ПРО Мрежи АД в регионални обслужващи центрове Варна, Горна Оряховица, Габрово, Добрич, Силистра, Шумен, Търговище, Русе и Разград..

Въпроси по документацията за участие се приемат само в писмен вид, съгласно чл.29, ал.1 и 2 от ЗОП. Същите се отправят към дирекция Доставки на посочените контакти по факс, писмо или на e-mail.

Отговорите се публикуват в 4 (четири) дневен срок в сайта на ЕНЕРГО-ПРО Мрежи АД: <http://www.energo-pro-grid.bg/bg/Obshtestveni-porachki-po-obshtiya-red-na-ZOP>

Устни разяснения и указания, давани от служители или от персонала на ВЪЗЛОЖИТЕЛЯ, не са обвързващи.

В случай, че са необходими допълнителни доставки от участника/участниците, избран/и за изпълнител/и за съответната/ите обособена/и позиция/и, предназначени за частична замяна или за увеличаване на доставките, при което смяната на доставчика ще принуди възложителя да придобие стока с различни технически характеристики, което ще доведе до несъвместимост или до технически затруднения при експлоатацията и поддържането, Възложителят си запазва правото да се ползва от условията на чл. 103, ал. 2, т. 5 от ЗОП.

Условия за участие, свързани с изпълнението на поръчката:

1. Икономически и финансови възможности

Кандидатите трябва да представят следните доказателства, удостоверяващи икономическите и финансовите им възможности:

- 1.1. Копия от годишни финансови отчети за последните три години (2011г.,2012г.,2013г.);
- 1.2. Информация за общия оборот и оборота от доставки, които са предмет на поръчката, за последните три години, в зависимост от датата на която участникът е учреден или започнал дейността си.

2. Технически възможности и квалификация – минимални изисквания

Кандидатите трябва да представят следните доказателства, удостоверяващи техническите им възможности и квалификация:

- 2.1. Списък на основните договори, изпълнени от участника през последните три години, включително стойностите, датите и получателите, придружени с препоръки за добро изпълнение, свързани с предмета на поръчката;
- 2.2. Описание и фотографски снимки на стоките, които ще се доставят;
- 2.3. Сертификати на производителя за внедрена система за контрол на качеството ISO 9001:2008 или еквивалентна, валиден към датата на подаване на заявлението - Копие. Забележка: при сключване на договор следва да бъде представен документ, с който производителят се ангажира да предприеме пресертифициране за срока за изпълнение на поръчката.
- 2.4. Сертификати, издадени от акредитирани лица за управление на качеството, удостоверяващи съответствието на стоките със съответните спецификации или стандарти;
- 2.5. В случаите, когато кандидатът не е производител на стоките, той трябва да представи нотариално заверено копие или оригинал на документ от фирмата производител за официално представителство на територията на страната или региона, включващ описание на съответните правомощия, дадени му от производителя. От документа да е видно кой е заводът производител и местоположението му. Документът трябва да бъде надлежно подписан и подпечатан от производителя на стоките, придружен с превод на български език, ако производителят е чуждестранно лице;
- 2.6. Декларация от производителя, че в случай на сключване на договор се задължава да произведе необходимите количества за нуждите ЕНЕРГО-ПРО Мрежи АД - документът е задължителен независимо дали кандидатът е производител и/или търговец;
- 2.7. Други по преценка на кандидата.

Минимално изискване:

Участникът да има сключени минимум 2 /два/ договора, с предмет сходен с предмета на поръчката, придружени с препоръки за добро изпълнение, от предишни възложители или постоянни партньори.

Кандидатите трябва да представят всички документи и да отговарят на всички, изброени по-горе условия.

Кандидатите, които не отговарят на минималните изисквания на ВЪЗЛОЖИТЕЛЯ, няма да бъдат допуснати до следващ етап на процедурата.

Кандидатите в процедурата трябва да съблюдават сроковете и условията, посочени в обявлението и документацията.

Кандидатът поема всички разходи, свързани с изготвянето и предаването на предложенията си, като ВЪЗЛОЖИТЕЛЯТ при никакви условия няма да участва в тези разходи.

Всички документи, свързани с процедурата, следва да бъдат на български език. Документите, представяни като неразделна част от предложението и издадени на друг език, задължително се съпровождат с превод на български език.

IV. Обем на поръчката – Прогнозните количества за 1 календарна година са следните:

I-ва Обособена позиция: Изолирани отклонителни клеми

№	Вид/тип	Мярка	Количество за 1 година
1	Отклонителна клема за УО Al 10-95 / Cu 1,5-10 mm ²	брой	400
2	Отклонителна клема за абонати Al 16-95 / Al 2,5-35 mm ²	брой	400
3	Отклонителна клема за абонати Al 35-70 / Al 16-70 mm ²	брой	400
4	Отклонителна клема за абонати Al 54-150 / Al 16-25 mm ²	брой	600
5	Отклонителна клема Т-образна Al 25-95 / Al 25-95 mm ²	брой	400
6	Отклонителна клема Т-образна Al 35-150 / Al 35-150 mm ²	брой	400
7	Отклонителна клема за преносим заземител Al 16-150 mm ²	брой	400
8	Отклонителна преходна клема неизолиран/усукан проводник Cu 6-35 mm ² / Al 25-95 mm ²	брой	1000
9	Отклонителна преходна клема неизолиран/усукан проводник Cu 7-95 mm ² / Al 16-35 mm ²	брой	2400
10	Отклонителна преходна клема неизолиран/усукан проводник Al 7-95 mm ² / Al 25-95 mm ²	брой	400
11	Отклонителна преходна клема неизолиран/усукан проводник Al 16-95 mm ² / Al 16-35 mm ²	брой	4000
12	Отклонителна преходна клема неизолиран/усукан проводник Al 50-240 mm ² / Al 35-150 mm ²	брой	400
13	Ключ фиксиращ за изолирани отклонителни клеми	брой	1000

II-ра Обособена позиция: Изолирани пресови съединители и обувки

№	Вид/тип	Мярка	Количество за 1 година
1	Изолиран съединител 16/6 mm ²	брой	1100
2	Изолиран съединител 16/10 mm ²	брой	600
3	Изолиран съединител 16/16 mm ²	брой	3000
4	Изолиран съединител 25/25 mm ²	брой	1200
5	Изолиран съединител 35/35 mm ²	брой	400
6	Изолиран съединител 70/35 mm ²	брой	400
7	Изолиран съединител 70/70 mm ²	брой	400
8	Изолиран съединител 150/70 mm ²	брой	400
9	Изолиран съединител 150/150 mm ²	брой	400
10	Изолиран съединител 54,6/54,6 N mm ²	брой	400
11	Изолиран съединител 70/70 N mm ²	брой	400
12	Изолиран съединител 70/54,6 N mm ²	брой	400
13	Изолирана обувка 16 mm ²	брой	400
14	Изолирана обувка 25 mm ²	брой	400
15	Изолирана обувка 35 mm ²	брой	400
16	Изолирана обувка 54,6 mm ²	брой	400
17	Изолирана обувка 70 mm ²	брой	400
18	Изолирана обувка 150 mm ²	брой	60

III-та Обособена позиция: Опъвателни и носещи клеми

№	Вид/тип	Мярка	Количество за 1 година
1	Опъвателна клема 54,6-70 mm ² , 1 500 кг.	брой	400
2	Опъвателна клема регулируема за абонати 4/16-25 mm ²	брой	5000

Доставка на арматура за усукани изолирани проводници за ниско напрежение

№	Вид/тип	Мярка	Количество за 1 година
3	Носеща клема с конзола комплект 54,6-70 mm ² , 1 500 кг.	брой	200

IV-та Обособена позиция: Монтажна арматура

№	Вид/тип	Мярка	Количество за 1 година
1	Шпилка с цяла резба M 14/300 mm	брой	400
2	Кука тип "свинска опашка" за стълб с гайка и шайба M 12/300 mm	брой	400
3	Шпилка с ухо M 16/300 mm	брой	1000

V-та Обособена позиция: Крепежни елементи

№	Вид/тип	Мярка	Количество за 1 година
1	Конзола за стълб или стена с отвори	брой	1000
2	Армирана фасадна клема с винт/дюбел	брой	2200
3	Подложка за кабел с PVC лента Ø 15-50 mm	брой	10000
4	Подложка за кабел с PVC лента 50-90 mm	брой	400
5	Термосвиваема ремонтна лента за пров. с Ø 5 ÷ 15mm и ширина 60mm	брой	600
6	Термосвиваема ремонтна лента за пров. с Ø 10 ÷ 20mm и ширина 60mm	брой	600
7	Лента неръждаема 10/0,4 mm, 50 m	брой	2800
8	Лента неръждаема 20/0,4 mm, 50 m	брой	400
9	Скоба за фиксиране на лента 10/0,4 mm	брой	5000
10	Скоба за фиксиране на лента 20/0,4 mm	брой	1000
11	Неутрална смазка	брой	800
12	Тапа за изолиран проводник 10-35mm ²	брой	400
13	Тапа за изолиран проводник 35-70 mm ²	брой	400
14	Тапа за изолиран проводник 70-150 mm ²	брой	400

VI-та Обособена позиция: Допълнителна арматура от I-ви вид

№	Вид / тип	Мярка	Количество за 1 година
1	Пристягаща PVC лента 9/250 mm, 100 бр./кут.	брой	800
2	Пристягаща PVC лента 9/340 (360) mm, 100 бр./кут.	брой	400

VII-та Обособена позиция: Допълнителна арматура от II-ри вид

№	Вид / тип	Мярка	Количество за 1 година
1	дюбел за бърз монтаж Ø 6 x 60mm	брой	10000
2	дюбел за бърз монтаж Ø 8 x 100mm	брой	10000
3	дюбел многофункционален: Ø 8 x 80mm с винт	брой	8000

Договорът, който ще се сключи по обособена позиция, ще определя условията, които ще се прилагат за всяка конкретна доставка на материалите за времето на действие на същия.

Посочените прогнозни количества не са задължителни и могат да бъдат променени в процеса на изпълнение на договора. Задължителните количества и място на доставка се определят с конкретната поръчка за доставка.

Уговорените в договора условия се прилагат автоматично за конкретната доставка.

V. Технически изисквания

Посочените технически изисквания са минимални и са задължителни изисквания на ВЪЗЛОЖИТЕЛЯ.

I-ва Обособена позиция: Изолирани отклонителни клеми

1. Област на приложение

Настоящата техническа спецификация се отнася за производство и доставка на изолирани отклонителни клеми, предназначени за извършване на разклонения и отклонения от въздушни кабелни електропроводни линии НН, изпълнени с усукани изолирани проводници, чрез перфорация на изолацията им.

2. Общи изисквания

Изолираните отклонителни клеми трябва да отговарят на изискванията на действащите български и европейски стандарти. Използваните стандарти да бъдат описани в документацията на изделието.

Като правило всички закони, наредби, стандарти и правилници приложими в страната на Възложителя трябва да се прилагат, дори и ако не са специално упоменати в тази техническа спецификация.

Бизнес езика и езика за кореспонденция е официалния език в страната на Възложителя.

3. Условия на работа

- 3.1 Монтаж на открито;
- 3.2 Температура на околната среда: -30°C до +50°C;
- 3.3 Относителна влажност на въздуха: до 90% при 20°C;
- 3.4 Нормално замърсена атмосфера;
- 3.5 Надморска височина: до 2000 m;
- 3.6 Пожаробезопасна и взривобезопасна среда;
- 3.7 Режим на работа: продължителен.

4. Изисквания

4.1 Общи електрически и конструктивни характеристики

- 4.1.1 Номинално напрежение: $U_0/U = 0.6/1$ kV;
- 4.1.2 Максимално допустимо напрежение: 1.2 kV;
- 4.1.3 Номинална честота: 50 Hz;
- 4.1.4 Тялото на клемите трябва да е от изолационен материал с висока механична и диелектрична якост, устойчиво на климатични въздействия, UV-лъчи, горене и стареене и осигуряващо водонепроницаемост, чрез подходящите високо еластични полимери, а не единствено с греси, гелове и пасти. Не се допускат метални части извън тялото, с изключение на пристягащия болт;
- 4.1.5 Вътрешните токопроводими части да са изработени от екструдирана алуминиева сплав, като не се допуска отделянето на изолацията на тялото от тях;
- 4.1.6 Контактването към токопроводимите жила на усукания проводник да осигурява оптимално стегната електромеханична връзка посредством дискретно перфориране на изолацията му от остриета, предварително херметизирани със силиконова паста;
- 4.1.7 Клемите трябва да позволяват сигурна експлоатация, лесен хоризонтален, вертикален и монтаж под ъгъл, без проникване на влага, като конструктивно не трябва да имат възможност за изпадане на детайли по време на монтажа;
- 4.1.8 Отклонителните клеми трябва да са комплектувани с пристягащ болт(болтове) с откъсваема глава с калибриран момент на скъсване, изработен от неръждаема стомана или алуминиева сплав, с външен шестстен(10, 13 или 17 mm), без възможност за отделяне от тялото, но при необходимост позволяващ демонтаж на клемата;
- 4.1.9 След прилагане на определено усилие главата на болта се откъсва, като осигурява оптимално стягане на връзката и едновременна перфорация на изолацията на главния проводник и отклонението;

Доставка на арматура за усукани изолирани проводници за ниско напрежение

- 4.1.10 Не се допуска електрическа връзка между болтовите съединения и токопроводимите части в тялото на клемата, което създава възможност за попадане под напрежение;
- 4.1.11 В отворено положение горната част на клемата, трябва да остава винаги успоредна на долната;
- 4.1.12 Трябва да са окомплектовани с изолационна тапа(капа), сигурно прихваната към тялото, осигуряваща изолацията на края на отклонителния проводник;
- 4.1.13 Конструкцията на клемите, не трябва да позволява нараняване на изолацията на съседни проводници поради вибрации или отклонявания на снопа при експлоатационен режим.

4.2 Отклонителна клема за улично осветление

- 4.2.1 Предназначена е за изграждане на електрическа връзка към осветителните тела чрез токоотнемане от проводниците, предназначени за улично осветление в снопа на въздушната кабелна линия;
- 4.2.2 Препоръчителен тип: Al 10÷95/Cu 1.5÷10 mm².

4.3 Отклонителна клема за абонати

- 4.3.1 Предназначена е за изграждане на абонатни отклонения от магистралния сноп;
- 4.3.2. Препоръчителни типове: Al 16÷95/Al 2.5÷35 mm², Al 35-70 / Al 16-70 mm² и Al 54÷150/Al 16÷25 mm².

4.4 Отклонителна клема Т-образна

- 4.4.1 Предназначена е за изграждане на магистрални отклонения;
- 4.4.2 Препоръчителни типове: Al 25÷95/Al 25÷95 mm² и Al 35÷150/Al 35÷150 mm².

4.5 Отклонителна клема за преносим заземител

- 4.5.1 Предназначена е за присъединяване на преносим заземител на мястото на работа по ВКЛ до 1000 V, на фазовите проводници и неутралния проводник на линията, както и за извършване на контролни измервания;
- 4.5.2 Присъединителният щуцер представлява неразделна част от клемата и е монтиран от страната на отклонението с вградена контактна втулка, изработена от месинг;
- 4.5.3 От външната страна на щуцера да има пера за отбелязване на проводниците и към него сигурно да е прихваната изолационна тапа;
- 4.5.4 Препоръчителен тип: Al 16÷150 mm².

4.6 Отклонителна преходна клема неизолиран/усукан проводник

- 4.6.1 Предназначена е за реализиране на преходи или разклонения от въздушни кабелни линии НН, изпълнени с усукани изолирани към въздушни мрежи с неизолирани медни или алуминиево-стоманени проводници, както и обратното;
- 4.6.2 Повърхността на контактните пластини трябва да бъде надлъжно набраздена, като не предизвиква нарушаване на целостта на токопроводимите жила на неизолирания проводник по време и след монтажа на клемата;
Препоръчителни типове: 1.Преход неизолиран меден проводник (Cu 6÷35 mm²) към УИП (Al 25÷95 mm²), 2.Преход неизолиран меден проводник (Cu 7÷95 mm²) към УИП (Al 16÷35 mm²), 3.Преход неизолиран алуминиево-стоманен проводник (Al 7÷95 mm²) към УИП (Al 25÷95 mm²), 4.Преход неизолиран алуминиево-стоманен проводник (Al 16÷95 mm²) към УИП (Al 16÷35 mm²) и 5.Преход неизолиран алуминиево-стоманен проводник (Al 50÷240 mm²) към УИП (Al 35÷150 mm²).

5. Ключ фиксиращ за изолирани отклонителни клеми

Служи за фиксиране (задържане) на клемата по време на затягане на пристягащия болт при монтаж към проводник.

6. Данни, които трябва да предостави Изпълнителя

- 6.1 Проектен експлоатационен срок на изделията;
- 6.2 Типово разделение въз основа на препоръчания начин и диапазон на приложение, предоставено в табличен вид заедно с конструктивните характеристики в съответствие с Приложение 1 към настоящата техническа спецификация;
- 6.3 Специфична информация при поискване от Възложителя.

7. Обозначение

Доставка на арматура за усукани изолирани проводници за ниско напрежение

Изолираните отклонителни клеми, трябва да бъдат обозначени от външната страна с трайна релефна или устойчива на атмосферни влияния маркировка, указваща тип и производител на клемата, нейния идентификационен (сериен или партиден) номер, сечение на главен и отклонителен проводник.

8. Окомплектовка

Всяка партида трябва да е комплектувана с декларация за съответствие, гаранционна карта, протокол от заводски изпитания и инструкция за монтаж и експлоатация. Да се упомене изрично в инструкцията, ако за монтажа са необходими допълнителни аксесоари и инструменти.

9. Одобрение и изпитване

- 9.1** Техническото одобрение на изделието се получава ако Изпълнителя (производител или доставчик) в своето предложение предостави доказателства за характеристиките на изделието, изисквани от Възложителя чрез технически данни и доказателства за годността в експлоатация чрез съответните изпитания;
- 9.2** При желание от страна на Възложителя, производителят трябва да предостави възможност за контрол на производството на място, както и демонстрация на изпитания на не повече от 10 % от всяка заявена партида. Инспектирането ще се извършва в установеното работно време на производителя след предварително съгласуване;
- 9.3** Възложителят има право да прави входящ контрол в своя или в независима акредитирана лаборатория на произволно избрани от доставените изделия. Разходите от тези проверки при положителен резултат са за сметка на Възложителя а при отрицателен резултат са за сметка на Изпълнителя;

10. Управление на качеството

Изпълнителят представя доказателства за наличие на постоянно работеща система по качеството в съответствие с изискванията на ISO 9001, които гарантират постоянно следене на качествените параметри на изделието, определяни от Възложителя и гарантирани от Изпълнителя.

11. Изпитания

- 11.1** Изолираните отклонителни клеми трябва да са изпитани за диелектрична якост във вода с тестово напрежение 6 kV, механични показатели, стареене и въздействие на околната среда в съответствие с изискванията на серии БДС EN 50483;
- 11.2** Заводско изпитание за изходящ контрол.

12. Документация

Изпълнителят трябва да представи в своето предложение необходимата техническа документация на български език в съответствие с настоящата техническа спецификация:

- 12.1** Технически данни и характеристики на предлаганите изделия;
- 12.2** Декларация за съответствие на изделието с тази техническа спецификация и стандартите на които отговаря;
- 12.3** Протоколи от типови изпитания, включително и за устойчивост на UV-лъчи и атмосферни влияния, проведени от изпитателни лаборатории, акредитирани в съответствие с EN ISO/IEC 17025;
- 12.4** Сертификат за внедрена система за управление на качеството по ISO 9001 на производителя;
- 12.5** Каталог на предлаганите изделия;
- 12.6** Сертификати за произход, съответствие и качество на вложените материали;
- 12.7** Инструкция за транспорт, съхранение, монтаж и експлоатация;
- 12.8** Условия и срок на гаранцията на изделието;
- 12.9** Мостра на предлаганото изделие;

Да се предоставят преводи на български език на всички сертификати и протоколи за изпитания, направени от акредитирани лаборатории извън Република България.

13. Опаковка и транспорт

Изолираните отклонителни клеми трябва да се доставят от Изпълнителя в подходяща опаковка, която гарантира запазването на целостта и функционалността на изделията при транспорт, товаро-разтоварни дейности и съхранение. Препоръчва се групово опаковане и експедиране в картонени кутии или палети.

Всяка кутия или палет трябва да има четлив етикет или надпис съдържащ: наименованието или знака на производителя, типовото обозначение на изделието, диапазон на приложение, дата на производство и количество.

14. Приложими наредби, правилници и стандарти

Наредба №3 от 09.06.2004 г. за устройство на електрическите уредби и електропроводните линии.

БДС HD 626 S1:2003 Кабели за обявено напрежение $U_0/U(U_m):0.6/1(1.2)$ kV за въздушни разпределителни мрежи.

БДС EN 50483-1:2009 Изисквания за изпитване на аксесоари за снопов кабел за ниско напрежение за въздушни линии. Част 1: Общи положения.

БДС EN 50483-4:2009 Изисквания за изпитване на аксесоари за снопов кабел за ниско напрежение за въздушни линии. Част 4: Съединители.

БДС EN 50483-5:2009 Изисквания за изпитване на аксесоари за снопов кабел за ниско напрежение за въздушни линии. Част 5: Електрическо изпитване на стареене.

БДС EN 50483-6:2009 Изисквания за изпитване на аксесоари за снопов кабел за ниско напрежение за въздушни линии. Част 6: Изпитване за въздействие на околната среда.

БДС EN ISO 9001 Системи за управление на качеството. Изисквания.

15. Приложения

Приложение 1 – Типово разделение на изолираните отклонителни клеми

Тип	Сечение, mm ²		Пристягащ болт	Тегло
	Главен проводник	Отклонение	бр. x размер	g
Отклонителна клема за УО				
Отклонителна клема за абонати				
Отклонителна клема Т-образна				
Отклонителна клема за преносим заземител				
Отклонителна преходна клема неизолиран/усукан				

II-ра Обособена позиция: Изолирани пресови съединители и обувки

- Технически изисквания за изолирани пресови обувки

1. Област на приложение

Настоящата техническа спецификация се прилага за изработка и доставка на изолирани пресови кабелни обувки предназначени за присъединяване на усукани изолирани проводници ниско напрежение към клемите на електрически апарати и устройства.

2. Общи изисквания

Изолираните пресови обувки трябва да отговарят на изискванията на действащите български и европейски стандарти. Използваните стандарти да бъдат описани в документацията на изделието.

Като правило всички закони, наредби, стандарти и правилници приложими в страната на Възложителя трябва да се прилагат, дори и ако не са специално упоменати в тази техническа спецификация.

Бизнес езика и езика за кореспонденция е официалния език в страната на Възложителя.

3. Условия на работа

- 3.1 Монтаж: на закрито или открито;
- 3.2 Нормално замърсена атмосфера;
- 3.3 Температура на околната среда: -30°C до +50°C;
- 3.4 Надморска височина: до 2000 m;
- 3.5 Относителна влажност на въздуха: 90% при 20°C;
- 3.6 Пожаробезопасна и взривобезопасна среда;
- 3.7 Режим на работа: продължителен.

4. Изисквания

- 4.1 Номинално напрежение: $U_0/U = 0.6/1$ kV;
- 4.2 Максимално допустимо напрежение: 1.2 kV;
- 4.3 Номинална честота: 50 Hz;
- 4.4 Конструкцията на изолираните обувки да представлява вътрешна метална част и външно ухо от екструдирана алуминиева сплав и отлята външна полимерна изолация с черен цвят, устойчива на климатични въздействия, UV-лъчи, горене и стареене, незадържаща вода и сняг;
- 4.5 Да позволяват лесен монтаж посредством пресоване с хидравлична преса, оборудвана с шестоъгълна матрица;
- 4.6 След монтаж (пресоване) да се запазва цялостта на изолацията, херметичността и обявената диелектрична якост;
- 4.7 Изолираните обувки трябва да позволяват присъединяване на проводници с кръгли многожични алуминиеви токопроводими жила (rm);
- 4.8 Отворът на контактния канал трябва да бъдат уплътнен с херметизиращ пръстен, цветово обозначен за лесно определяне на подходящото сечение на проводника за присъединяване.

5. Данни, които трябва да предостави Изпълнителят

- 5.1 Проектен експлоатационен срок на изделията;
- 5.2 Размерите на предлаганите изолирани пресови обувки да бъдат посочени в табличен вид в съответствие с указаните сечения на присъединяваните проводници в Приложение 1 към настоящата техническа спецификация;
- 5.3 Специфична информация при поискване от Възложителя.

6. Обозначение

Изолираните пресови обувки трябва да бъдат обозначени от външната страна с трайна релефна маркировка, указваща брой и последователност на пресоване, дължина на

участъка в края на проводника с отстраняване на изолация, цветово и цифрово обозначение на сечението на присъединявания проводник, тип и номер на шестоъгълна матрица.

7. Окомплектовка

Всяка партида трябва да е окомплектована с декларация за съответствие, гаранционна карта, протокол от заводски изпитания и инструкция за монтаж и експлоатация. Да се упомене изрично в инструкцията, ако за монтажа са необходими допълнителни аксесоари и инструменти.

8. Одобрение и изпитване

Техническото одобрение на изделието може да бъде получено, ако Изпълнителя /производител или доставчик/ в своето предложение предостави доказателства за характеристиките на изделието, изисквани от Възложителя, чрез технически данни, мостра и доказателства за годност в експлоатация чрез съответни изпитания.

При желание от страна на Възложителя, производителя трябва да предостави възможност за контрол на производството на място, както и демонстрация на изпитания на не по-малко от 10 % от всяка заявена партида. Инспектирането ще се извършва в установеното работно време на производителя след предварително съгласуване.

Възложителя има право да прави входящ контрол в своя или в независима акредитирана лаборатория на произволно избрани от доставените изделия. Разходите от тези проверки при положителен резултат са за сметка на Възложителя а при отрицателен резултат са за сметка на Изпълнителя.

При наличие на подизпълнители, същите се посочват в документацията.

9. Управление на качеството

Производителя трябва да представи доказателства за наличие на постоянно работеща система по качеството в съответствие с изискванията на ISO 9001, които гарантират постоянно следене на качествените параметри на изделието, определяни от Възложителя и гарантирани от Изпълнителя.

10. Изпитания

10.1 Изолираните пресови обувки трябва да са изпитани за диелектрична якост във вода с тестово напрежение 6 kV, механични показатели, стареене и въздействие на околната среда в съответствие с изискванията на серии БДС EN 50483;

10.2 Изпитания за изходящ контрол на производителя.

11. Документация

Изпълнителят трябва да представи, в своето предложение необходимата техническа документация на български език в съответствие с настоящата техническа спецификация:

11.1 Сертификат за внедрена система за управление на качеството по ISO 9001;

11.2 Сертификати за произход, съответствие и качество на вложените материали и елементи;

11.3 Декларация за съответствие на изделието с тази техническа спецификация;

11.4 Протоколи от типови изпитания, включително и за устойчивост на UV-лъчи и атмосферни влияния, проведени от изпитателни лаборатории, акредитирани в съответствие с EN ISO/IEC 17025;

11.5 Каталог на предлаганите изделия;

11.6 Инструкция за транспорт и съхранение, монтаж и експлоатация;

Да се представят преводи на български език на всички сертификати и протоколи за изпитания, направени от акредитирани лаборатории извън Р. България.

12. Опаковка и транспорт

Изолираните пресови обувки трябва да се доставят от Изпълнителя в подходяща опаковка, която гарантира запазването на целостта и функционалността на изделията при транспорт,

Доставка на арматура за усукани изолирани проводници за ниско напрежение

товаро-разтоварни дейности и съхранение. Препоръчва се комплектно опаковане в прозрачни пликосе от синтетичен материал и експедиране в картонени кутии или палети. Всяка кутия или палет трябва да има четлив етикет или надпис съдържащ: наименованието или знака на производителя, типовото обозначение на изделието, диапазон на приложение, дата на производство и количество.

13. Приложими наредби, правилници и стандарти

Наредба №3 от 09.06.2004 г. за устройство на електрическите уредби и електропроводните линии.

БДС HD 626 S1:2003 Кабели за обявено напрежение $U_0/U(U_m):0.6/1(1.2)$ kV за въздушни разпределителни мрежи.

БДС EN 50483-1:2009 Изисквания за изпитване на аксесоари за снопов кабел за ниско

Сечение на присъединявания проводник mm ²	Размери на обувката, mm				Тегло g	Матрица
	L	L1	D	T		
16						
25						
35						
54.6						
70						
150						

напрежение за въздушни линии. Част 1: Общи положения.

БДС EN 50483-4:2009 Изисквания за изпитване на аксесоари за снопов кабел за ниско напрежение за въздушни линии. Част 4: Съединители.

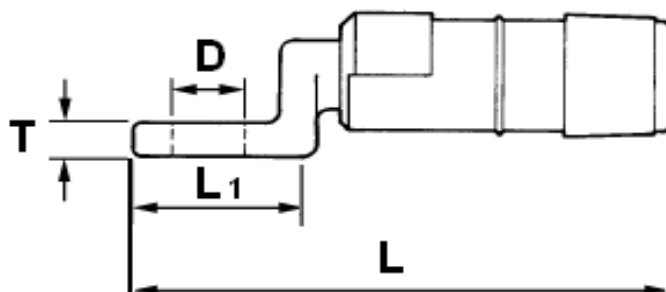
БДС EN 50483-5:2009 Изисквания за изпитване на аксесоари за снопов кабел за ниско напрежение за въздушни линии. Част 5: Електрическо изпитване на стареене.

БДС EN 50483-6:2009 Изисквания за изпитване на аксесоари за снопов кабел за ниско напрежение за въздушни линии. Част 6: Изпитване за въздействие на околната среда.

БДС EN ISO 9001 Системи за управление на качеството. Изисквания.

14. Приложения

Приложение 1 – Основни размери спрямо сеченията на проводниците



- Технически изисквания за изолирани пресови съединители

1. Област на приложение

Настоящата техническа спецификация се прилага за изработка и доставка на изолирани пресови съединители предназначени за съединяване на снопове усукани изолирани проводници ниско напрежение - система с носещ неутрален проводник или самоносещо изпълнение.

2. Общи изисквания

Изолираните пресови съединители трябва да отговарят на изискванията на действащите български и европейски стандарти. Използваните стандарти да бъдат описани в документацията на изделието.

Като правило всички закони, наредби, стандарти и правилници приложими в страната на Възложителя трябва да се прилагат, дори и ако не са специално упоменати в тази техническа спецификация.

Бизнес езика и езика за кореспонденция е официалния език в страната на Възложителя.

3. Условия на работа

- 3.1. Монтаж: на открито;
- 3.2. Нормално замърсена атмосфера;
- 3.3. Температура на околната среда: -30°C до +50°C;
- 3.4. Надморска височина: до 2000 m;
- 3.5. Относителна влажност на въздуха: 90% при 20°C;
- 3.6. Пожаробезопасна и взривобезопасна среда;
- 3.7. Режим на работа: продължителен.

4. Изисквания

- 4.1. Номинално напрежение: $U_0/U = 0.6/1$ kV;
- 4.2. Максимално допустимо напрежение: 1.2 kV;
- 4.3. Номинална честота: 50 Hz;
- 4.4. Конструкцията на изолираните пресови съединители да представлява вътрешна метална част от екструдирана алуминиева сплав и външна полимерна изолация с черен цвят, устойчива на климатични въздействия, UV-лъчи, горене и стареене, незадържаща вода и сняг;
- 4.5. Да позволяват лесен монтаж посредством пресоване с хидравлична преса, оборудвана с шестоъгълна матрица;
- 4.6. След монтаж (пресоване) да се запазва целостта на изолацията, водонепроницаемостта и обявената диелектрична якост;
- 4.7. Изолираните съединители трябва да позволяват присъединяване на проводници с кръгли плътни медни и многожични алуминиеви токопроводими жила (re/rm), с еднакви или различни сечения;
- 4.8. По механични показатели съединителите трябва да бъдат оразмерени в съответствие с конструкцията на съединяваните проводници – фазови и носещ неутрален;
- 4.9. Отворите на контактния канал трябва да бъдат уплътнени с херметизиращи пръстени, цветово обозначени за лесно определяне на подходящото сечение на проводника за свързване.

5. Данни, които трябва да предостави Изпълнителят

- 5.1. Проектен експлоатационен срок на изделията;
- 5.2. Размерите на предлаганите изолирани пресови съединители да бъдат посочени в табличен вид в съответствие с указаните сечения на присъединяваните проводници в Приложение 1 към настоящата техническа спецификация;
- 5.3. Специфична информация при поискване от Възложителя.

6. Обозначение

Изолираните пресови съединители трябва да бъдат обозначени от външната страна с трайна релефна маркировка, указваща брой и поредност на пресованията, дължина на заголване на изолацията на проводника, цветово и цифрово сеченията на съединяваните проводници, тип и номер на подходящата матрица.

7. Окомплектовка

Всяка партида трябва да е комплектувана с декларация за съответствие, гаранционна карта, протокол от заводски изпитания и инструкция за монтаж и експлоатация. Да се упомене изрично в инструкцията, ако за монтажа са необходими допълнителни аксесоари и инструменти.

8. Одобрение и изпитване

Техническото одобрение на изделието може да бъде получено, ако Изпълнителя /производител или доставчик/ в своето предложение предостави доказателства за характеристиките на изделието, изисквани от Възложителя, чрез технически данни, мостра и доказателства за годност в експлоатация чрез съответни изпитания.

При желание от страна на Възложителя, производителя трябва да предостави възможност за контрол на производството на място, както и демонстрация на изпитания на не по-малко от 10 % от всяка заявена партида. Инспектирането ще се извършва в установеното работно време на производителя след предварително съгласуване.

Възложителя има право да прави входящ контрол в своя или в независима акредитирана лаборатория на произволно избрани от доставените изделия. Разходите от тези проверки при положителен резултат са за сметка на Възложителя а при отрицателен резултат са за сметка на Изпълнителя.

При наличие на подизпълнители, същите се посочват в документацията.

9. Управление на качеството

Производителят трябва да представи доказателства за наличие на постоянно работеща система по качеството в съответствие с изискванията на ISO 9001, които гарантират постоянно следене на качествените параметри на изделието, определяни от Възложителя и гарантирани от Изпълнителя.

10. Изпитания

- 10.1. Изолираните пресови съединители трябва да са изпитани за диелектрична якост във вода с тестово напрежение 6 kV, механични показатели, стареене и въздействие на околната среда в съответствие с изискванията на серии БДС EN 50483;
- 10.2. Изпитания за изходящ контрол на производителя.

11. Документация

Изпълнителят трябва да представи, в своето предложение необходимата техническа документация на български език в съответствие с настоящата техническа спецификация:

- 11.1. Сертификат за внедрена система за управление на качеството по EN ISO 9001;
- 11.2. Сертификати за произход, съответствие и качество на вложените материали и елементи;
- 11.3. Декларация за съответствие на изделието с тази техническа спецификация;
- 11.4. Протоколи от типови изпитания, включително и за устойчивост на UV-лъчи и атмосферни влияния, проведени от изпитателни лаборатории, акредитирани в съответствие с EN ISO/IEC 17025;
- 11.5. Каталог на предлаганите изделия;
- 11.6. Инструкция за транспорт и съхранение, монтаж и експлоатация;

Да се представят преводи на български език на всички сертификати и протоколи за изпитания, направени от акредитирани лаборатории извън Р. България.

12. Опаковка и транспорт

Изолираните пресови съединители трябва да се доставят от Изпълнителя в подходяща опаковка, която гарантира запазването на целостта и функционалността на изделията при транспорт, товаро-разтоварни дейности и съхранение. Препоръчва се комплектно опаковане в прозрачни пликосе от синтетичен материал и експедиране в картонени кутии или палети.

Всяка кутия или палет трябва да има четлив етикет или надпис съдържащ: наименованието или знака на производителя, типовото обозначение на изделието, диапазон на приложение, дата на производство и количество.

13. Приложими наредби, правилници и стандарти

Наредба №3 от 09.06.2004 г. за устройство на електрическите уредби и електропроводните линии.

БДС HD 626 S1:2003 Кабели за обявено напрежение $U_0/U(U_m):0.6/1(1.2)$ kV за въздушни разпределителни мрежи.

БДС EN 50483-1:2009 Изисквания за изпитване на аксесоари за снопов кабел за ниско напрежение за въздушни линии. Част 1: Общи положения.

БДС EN 50483-4:2009 Изисквания за изпитване на аксесоари за снопов кабел за ниско напрежение за въздушни линии. Част 4: Съединители.

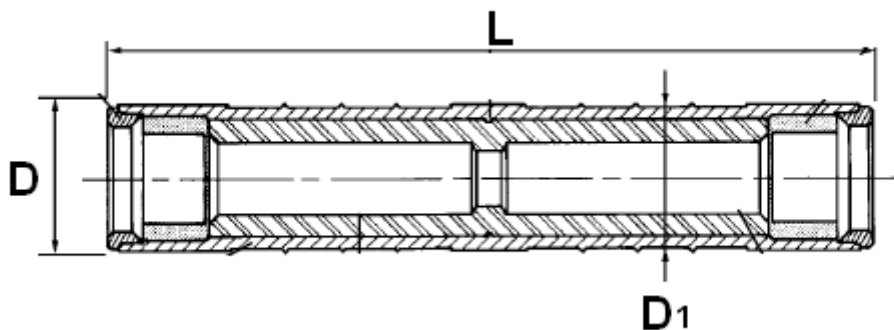
БДС EN 50483-5:2009 Изисквания за изпитване на аксесоари за снопов кабел за ниско напрежение за въздушни линии. Част 5: Електрическо изпитване на стареене.

БДС EN 50483-6:2009 Изисквания за изпитване на аксесоари за снопов кабел за ниско напрежение за въздушни линии. Част 6: Изпитване за въздействие на околната среда.

БДС EN ISO 9001 Системи за управление на качеството. Изисквания.

14. Приложения

Приложение 1 – Основни размери спрямо сеченията на проводниците



Сечение на присъединявания проводник (вход/изход)	Размери на съединителя, mm			Цвят (вход/изход)	Тегло	Матрица
	mm ²	L	D		D1	
16/6						
16/10						
16/16						
25/25						
35/35						
70/35						
70/70						
150/70						
150/150						
54.6/54.6 N						
70/70 N						
70/54.6 N						

III-та Обособена позиция: Опъвателни и носещи клеми

- Технически изисквания за опъвателни клеми

1. Област на приложение

Настоящата техническа спецификация се прилага за изработка и доставка на опъвателни клеми, предназначени за единично или двойно окачване и опъване на сноп усукани изолирани проводници на въздушна кабелна електропроводна линия НН към стълбове, чрез носещ неутрален проводник.

2. Общи изисквания

Опъвателните клеми трябва да отговарят на изискванията на действащите български и европейски стандарти. Използваните стандарти да бъдат описани в документацията на изделието.

Като правило всички закони, наредби, стандарти и правилници приложими в страната на Възложителя трябва да се прилагат, дори и ако не са специално упоменати в тази техническа спецификация.

Бизнес езика и езика за кореспонденция е официалния език в страната на Възложителя.

3. Условия на работа

- 3.1. Монтаж: на открито;
- 3.2. Нормално замърсена атмосфера;
- 3.3. Температура на околната среда: -30°C до +50°C;
- 3.4. Надморска височина: до 2000 m;
- 3.5. Относителна влажност на въздуха: 90% при 20°C;
- 3.6. Пожаробезопасна и взривобезопасна среда;
- 3.7. Режим на работа: продължителен.

4. Изисквания

- 4.1. Номинално напрежение: $U_0/U = 0.6/1$ kV;
- 4.2. Максимално допустимо напрежение: 1.2 kV;
- 4.3. Номинална честота: 50 Hz;
- 4.4. Конструкцията на опъвателната клема да представлява тяло изработено от алуминиева сплав, с висока механична якост (1500 kg) и устойчива на корозия, конични клинове от високоякостен термопластичен изолационен материал с черен цвят, устойчив на климатични въздействия, UV-лъчи, горене и стареене, осигуряващи двойна изолация на неутралния проводник, и гъвкаво въже, изработено от неръждаема стомана;
- 4.5. Въжетото трябва да е снабдено с противоизносващ подвижен изолационен предпазител и два запресовани накрайника осигуряващи заключване върху тялото на клемата, като изваждането от него конструктивно да е възможно само от една страна;
- 4.6. Клиновете трябва да са устойчиви на износване и да осигуряват пристягане на носещ неутрален проводник със сечение 54.6 и 70 mm², без да се нанява изолацията му.
- 4.7. Конструкцията на опъвателната клема трябва да позволява лесен монтаж и сигурна експлоатация без изпадане на съставните елементи;

5. Данни, които трябва да предостави Изпълнителят

- 5.1. Проектен експлоатационен срок на изделията;
- 5.2. Тегло на опъвателната клема, [kg];
- 5.3. Специфична информация при поискване от Възложителя.

6. Обозначение

Опъвателните клеми трябва да бъдат обозначени от външната страна с трайна релефна маркировка, указваща тип и производител на клемата, нейния идентификационен (сериен или партиден) номер и механична якост в килограми.

Доставка на арматура за усукани изолирани проводници за ниско напрежение

7. Окомплектовка

Опъвателните клеми се доставят с монтирани в тялото съставни елементи.

Всяка партида трябва да е комплектувана с декларация за съответствие, гаранционна карта, протокол от заводски изпитания и инструкция за монтаж и експлоатация. Да се упомене изрично в инструкцията, ако за монтажа са необходими допълнителни аксесоари и инструменти.

8. Одобрение и изпитване

Техническото одобрение на изделието може да бъде получено, ако Изпълнителя /производител или доставчик/ в своето предложение предостави доказателства за характеристиките на изделието, изисквани от Възложителя, чрез технически данни, мостра и доказателства за годност в експлоатация чрез съответни изпитания.

При желание от страна на Възложителя, производителя трябва да предостави възможност за контрол на производството на място, както и демонстрация на изпитания на не по-малко от 10 % от всяка заявена партида. Инспектирането ще се извършва в установеното работно време на производителя след предварително съгласуване.

Възложителя има право да прави входящ контрол в своя или в независима акредитирана лаборатория на произволно избрани от доставените изделия. Разходите от тези проверки при положителен резултат са за сметка на Възложителя а при отрицателен резултат са за сметка на Изпълнителя.

При наличие на подизпълнители, същите се посочват в документацията.

9. Управление на качеството

Производителя трябва да представи доказателства за наличие на постоянно работеща система по качеството в съответствие с изискванията на ISO 9001, които гарантират постоянно следене на качествените параметри на изделието, определяни от Възложителя и гарантирани от Изпълнителя.

10. Изпитания

- 10.1. Опъвателните клеми трябва да са изпитани за диелектрична якост във вода с тестово напрежение 6 kV, механични показатели, стареене и въздействие на околната среда в съответствие с изискванията на серии БДС EN 50483;
- 10.2. Изпитания за изходящ контрол на производителя.

11. Документация

Изпълнителят трябва да представи, в своето предложение необходимата техническа документация на български език в съответствие с настоящата техническа спецификация:

- 11.1. Сертификат за внедрена система за управление на качеството по ISO 9001 на производителя;
- 11.2. Сертификати за произход, съответствие и качество на вложените материали и елементи;
- 11.3. Декларация за съответствие на изделието с тази техническа спецификация;
- 11.4. Протоколи от типови изпитания, включително и за устойчивост на UV-лъчи и атмосферни влияния, проведени от изпитателни лаборатории, акредитирани в съответствие с EN ISO/IEC 17025;
- 11.5. Каталог на предлаганите изделия;
- 11.6. Инструкция за транспорт и съхранение, монтаж и експлоатация;
Да се представят преводи на български език на всички сертификати и протоколи за изпитания, направени от акредитирани лаборатории извън Р. България.

12. Опаковка и транспорт

Опъвателните клеми трябва да се доставят от Изпълнителя в подходяща опаковка, която гарантира запазването на целостта и функционалността на изделията при

транспорт, товаро-разтоварни дейности и съхранение. Препоръчва се групово опаковане и експедиране в картонени кутии или палети.
Всяка кутия или палет трябва да има четлив етикет или надпис съдържащ: наименованието или знака на производителя, типовото обозначение на изделието, дата на производство и количество.

13. Приложими наредби, правилници и стандарти

Наредба №3 от 09.06.2004 г. за устройство на електрическите уредби и електропроводните линии.

БДС HD 626 S1:2003 Кабели за обявено напрежение $U_0/U(U_m):0.6/1(1.2)$ kV за въздушни разпределителни мрежи.

БДС EN 50483-1:2009 Изисквания за изпитване на аксесоари за снопов кабел за ниско напрежение за въздушни линии. Част 1: Общи положения.

БДС EN 50483-3:2009 Изисквания за изпитване на аксесоари за снопов кабел за ниско напрежение за въздушни линии. Част 3: Клеми за опъване и окачване за система с неутрално носещо въже.

БДС EN 50483-5:2009 Изисквания за изпитване на аксесоари за снопов кабел за ниско напрежение за въздушни линии. Част 5: Електрическо изпитване на стареене.

БДС EN 50483-6:2009 Изисквания за изпитване на аксесоари за снопов кабел за ниско напрежение за въздушни линии. Част 6: Изпитване за въздействие на околната среда.

БДС EN ISO 9001 Системи за управление на качеството. Изисквания.

- Технически изисквания за комплект носеща клема с конзола

1. Област на приложение

Настоящата техническа спецификация се прилага за изработка и доставка на комплект носеща клема с конзола, предназначени за окачване на сноп усукани изолирани проводници на въздушна кабелна електропроводна линия НН към стълбове, посредством прихващане на носещия неутрален проводник.

2. Общи изисквания

Всички конструктивни елементи от комплекта трябва да отговарят на изискванията на действащите български и европейски стандарти. Използваните стандарти да бъдат описани в документацията на изделието.

Като правило всички закони, наредби, стандарти и правилници приложими в страната на Възложителя трябва да се прилагат, дори и ако не са специално упоменати в тази техническа спецификация.

Бизнес езика и езика за кореспонденция е официалния език в страната на Възложителя.

3. Условия на работа

- 3.1. Монтаж: на открито;
- 3.2. Нормално замърсена атмосфера;
- 3.3. Температура на околната среда: -30°C до $+50^{\circ}\text{C}$;
- 3.4. Надморска височина: до 2000 m;
- 3.5. Относителна влажност на въздуха: 90% при 20°C ;
- 3.6. Пожаробезопасна и взривобезопасна среда;
- 3.7. Режим на работа: продължителен.

4. Изисквания

- 4.1. Номинално напрежение: $U_0/U = 0.6/1$ kV;
- 4.2. Максимално допустимо напрежение: 1.2 kV;
- 4.3. Номинална честота: 50 Hz;
- 4.4. Комплектът носеща клема с конзола, трябва да се състои от три конструктивно свързани елемента: носеща клема, подвижна връзка и конзола, осигуряващи лесен монтаж и надеждност при експлоатация;

Доставка на арматура за усукани изолирани проводници за ниско напрежение

- 4.5. Тялото на носещата клема и подвижната връзка трябва да е изработено от високоякостен термопластичен изолационен материал с черен цвят, устойчив на климатични въздействия, UV-лъчи, горене и стареене и осигуряващ двойна изолация на неутралния проводник;
- 4.6. Конструкцията на носещата клема и подвижната връзка трябва да позволява достатъчна свобода на движение на проводника и контролирано приплъзване, в случаи на механичен удар по усукания проводник от външни причинители;
- 4.7. Носещата клема трябва да осигурява монтажа на изолиран носещ неутрален проводник, със сечение 54.6 и 70 mm² и да е снабдена със заключваща система, която сигурно пристяга проводника към носещата контактна повърхност на клемата;
- 4.8. Конструкцията на носещата клема и подвижната връзка не трябва да позволява изпадане на детайли по време на монтаж;
- 4.9. Конзолата трябва да е изработена от алуминиева сплав, с висока механична якост (1500 kg) и устойчива на корозия, тип моноблок и да позволява
- 4.10. закрепване към стълб, посредством стоманени ленти или болт (шпилка) с диаметър 14 (16) mm.

5. Данни, които трябва да предостави Изпълнителят

- 5.1. Проектен експлоатационен срок на изделията;
- 5.2. Тегло на комплекта, [kg];
- 5.3. Специфична информация при поискване от Възложителя.

6. Обозначение

Носещата клема и конзолата, трябва да бъдат обозначени от външната страна с трайна релефна маркировка, указваща тип и производител, техните идентификационни (серийни или партидни) номера и механична якост в килограми.

7. Окомплектовка

Носещата клема с конзола се доставя като неделим комплект, състоящ се от три конструктивни елемента: носеща клема, подвижна връзка и конзола;
Всяка партида трябва да е комплектувана с декларация за съответствие, гаранционна карта, протокол от заводски изпитания и инструкция за монтаж и експлоатация. Да се упомене изрично в инструкцията, ако за монтажа са необходими допълнителни аксесоари и инструменти.

8. Одобрение и изпитване

Техническото одобрение на изделието може да бъде получено, ако Изпълнителя /производител или доставчик/ в своето предложение предостави доказателства за характеристиките на изделието, изисквани от Възложителя, чрез технически данни, мостра и доказателства за годност в експлоатация чрез съответни изпитания.

При желание от страна на Възложителя, производителя трябва да предостави възможност за контрол на производството на място, както и демонстрация на изпитания на не по-малко от 10 % от всяка заявена партида. Инспектирането ще се извършва в установеното работно време на производителя след предварително съгласуване.

Възложителя има право да прави входящ контрол в своя или в независима акредитирана лаборатория на произволно избрани от доставените изделия. Разходите от тези проверки при положителен резултат са за сметка на Възложителя а при отрицателен резултат са за сметка на Изпълнителя.

При наличие на подизпълнители, същите се посочват в документацията.

9. Управление на качеството

Производителя трябва да представи доказателства за наличие на постоянно работеща система по качеството в съответствие с изискванията на ISO 9001, които гарантират

постоянно следене на качествените параметри на изделието, определяни от Възложителя и гарантирани от Изпълнителя.

10. Изпитания

- 10.1. Изолираните пресови обувки трябва да са изпитани за диелектрична якост във вода с тестово напрежение 6 kV, в съответствие с изискванията на серии БДС EN 50483;
- 10.2. Изпитания за изходящ контрол на производителя.

11. Документация

Изпълнителят трябва да представи, в своето предложение необходимата техническа документация на български език в съответствие с настоящата техническа спецификация:

- 11.1. Сертификат за внедрена система за управление на качеството по ISO 9001 на производителя;
- 11.2. Сертификати за произход, съответствие и качество на вложените материали и елементи;
- 11.3. Декларация за съответствие на изделието с тази техническа спецификация;
- 11.4. Протоколи от типови изпитания, включително и за устойчивост на UV-лъчи и атмосферни влияния, проведени от изпитателни лаборатории, акредитирани в съответствие с EN ISO/IEC 17025;
- 11.5. Каталог на предлаганите изделия;
- 11.6. Инструкция за транспорт и съхранение, монтаж и експлоатация;

Да се представят преводи на български език на всички сертификати и протоколи за изпитания, направени от акредитирани лаборатории извън Р. България.

12. Опаковка и транспорт

Комплектите носеща клема с конзола трябва да се доставят от Изпълнителя в подходяща опаковка, която гарантира запазването на цялостта и функционалността на изделията при транспорт, товаро-разтоварни дейности и съхранение. Препоръчва се групово опаковане и експедиране в картонени кутии или палети.

Всяка кутия или палет трябва да има четлив етикет или надпис съдържащ: наименованието или знака на производителя, типовото обозначение на изделието, дата на производство и количество.

13. Приложими наредби, правилници и стандарти

Наредба №3 от 09.06.2004 г. за устройство на електрическите уредби и електропроводните линии.

БДС HD 626 S1:2003 Кабели за обявено напрежение $U_0/U(U_m):0.6/1(1.2)$ kV за въздушни разпределителни мрежи.

БДС EN 50483-1:2009 Изисквания за изпитване на аксесоари за снопов кабел за ниско напрежение за въздушни линии. Част 1: Общи положения.

БДС EN 50483-3:2009 Изисквания за изпитване на аксесоари за снопов кабел за ниско напрежение за въздушни линии. Част 3: Клеми за опъване и окачване за система с неутрално носещо въже.

БДС EN 50483-5:2009 Изисквания за изпитване на аксесоари за снопов кабел за ниско напрежение за въздушни линии. Част 5: Електрическо изпитване на стареене.

БДС EN 50483-6:2009 Изисквания за изпитване на аксесоари за снопов кабел за ниско напрежение за въздушни линии. Част 6: Изпитване за въздействие на околната среда.

БДС EN ISO 9001 Системи за управление на качеството. Изисквания.

- Технически изисквания за опъвателни регулируеми клеми за абонати

1. Област на приложение

Настоящата техническа спецификация се прилага за изработка и доставка на опъвателни регулируеми клеми, предназначени за опъване на абонатни отклонения с усукани изолирани проводници самоносещо изпълнение от магистралния сноп на въздушни кабелни електропроводни линии НН.

Доставка на арматура за усукани изолирани проводници за ниско напрежение

2. Общи изисквания

Опъвателните регулируеми клеми трябва да отговарят на изискванията на действащите български и европейски стандарти. Използваните стандарти да бъдат описани в документацията на изделието.

Като правило всички закони, наредби, стандарти и правилници приложими в страната на Възложителя трябва да се прилагат, дори и ако не са специално упоменати в тази техническа спецификация.

Изпълнителят трябва да предложи обучителни мероприятия отнасящи се за предлаганите от него изделия, които да се проведат на място указано от Възложителя.

Изпълнителят провежда необходимите обучителни мероприятия и осигурява свързаната документация преди първата доставка или въвеждането на изделията.

Бизнес езика и езика за кореспонденция е официалния език в страната на Възложителя.

3. Условия на работа

- 3.1. Монтаж: на открито;
- 3.2. Нормално замърсена атмосфера;
- 3.3. Температура на околната среда: -30°C до +50°C;
- 3.4. Надморска височина: до 2000 m;
- 3.5. Относителна влажност на въздуха: 90% при 20°C;
- 3.6. Пожаробезопасна и взривобезопасна среда;
- 3.7. Режим на работа: продължителен.

4. Изисквания

- 4.1. Номинално напрежение: $U_0/U = 0.6/1$ kV;
- 4.2. Максимално допустимо напрежение: 1.2 kV;
- 4.3. Номинална честота: 50 Hz;
- 4.4. Конструкцията на опъвателните клеми да представлява тяло и коничен клин, изпълнени от високоякостен термопластичен изолационен материал с черен цвят, устойчив на климатични въздействия, UV-лъчи, горене и стареене, осигуряващи двойна изолация;
- 4.5. Клинът трябва да е устойчив на износване и посредством четири улея да осигурява окачване на два или четири проводника със сечение 16 (25) mm², самоносещо изпълнение, чрез разпределяне на натоварването, без да се наранява изолацията им;
- 4.6. В тялото да бъде монтирана стоманена кука с нанесено антикорозионно покритие и резба с механизъм позволяваща регулиране и фиксиране при монтаж на клемата;
- 4.7. Резбата да бъде без механични повреди и почистена от осенаци;
- 4.8. В крайт на правия участък на куката трябва да има монтиран ограничителен накрайник;
- 4.9. Конструкцията на опъвателната клема трябва да позволява лесен монтаж и сигурна експлоатация без изпадане на съставните елементи, като клинът трябва да е свързан към тялото на клемата чрез интегрирана връзка от синтетичен материал.

5. Данни, които трябва да предостави Изпълнителят

- 5.1. Проектен експлоатационен срок на изделията;
- 5.2. Тегло на опъвателната клема, [kg];
- 5.3. Специфична информация при поискване от Възложителя.

6. Обозначение

Опъвателните регулируеми клеми трябва да бъдат обозначени от външната страна с трайна релефна маркировка, указваща тип и производител на клемата, нейния идентификационен (сериен или партиден) номер, брой и сечение на присъединяваните проводници самоносещо изпълнение.

7. Окомплектовка

Опъвателните регулируеми клеми се доставят с монтирани в тялото съставни елементи.

Всяка партида трябва да е комплектувана с декларация за съответствие, гаранционна карта, протокол от заводски изпитания и инструкция за монтаж и експлоатация. Да се упомене изрично в инструкцията, ако за монтажа са необходими допълнителни аксесоари и инструменти.

8. Одобрение и изпитване

Техническото одобрение на изделието може да бъде получено, ако Изпълнителя /производител или доставчик/ в своето предложение предостави доказателства за характеристиките на изделието, изисквани от Възложителя, чрез технически данни, мостра и доказателства за годност в експлоатация чрез съответни изпитания.

При желание от страна на Възложителя, производителя трябва да предостави възможност за контрол на производството на място, както и демонстрация на изпитания на не по-малко от 10 % от всяка заявена партида. Инспектирането ще се извършва в установеното работно време на производителя след предварително съгласуване.

Възложителя има право да прави входящ контрол в своя или в независима акредитирана лаборатория на произволно избрани от доставените изделия. Разходите от тези проверки при положителен резултат са за сметка на Възложителя а при отрицателен резултат са за сметка на Изпълнителя.

При наличие на подизпълнители, същите се посочват в документацията.

9. Управление на качеството

Производителя трябва да представи доказателства за наличие на постоянно работеща система по качеството в съответствие с изискванията на ISO 9001, които гарантират постоянно следене на качествените параметри на изделието, определяни от Възложителя и гарантирани от Изпълнителя.

10. Изпитания

10.1. Опъвателните регулируеми клеми трябва да са изпитани за диелектрична якост във вода с тестово напрежение 6 kV, механични показатели, стареене и въздействие на околната среда в съответствие с изискванията на серии БДС EN 50483;

10.2. Изпитания за изходящ контрол на производителя.

11. Документация

Изпълнителят трябва да представи, в своето предложение необходимата техническа документация на български език в съответствие с настоящата техническа спецификация:

11.1. Сертификат за внедрена система за управление на качеството по 9001 на производителя;

11.2. Сертификати за произход, съответствие и качество на вложените материали и елементи;

11.3. Декларация за съответствие на изделието с тази техническа спецификация;

11.4. Протоколи от типови изпитания, включително и за устойчивост на UV-лъчи и атмосферни влияния, проведени от изпитателни лаборатории, акредитирани в съответствие с EN ISO/IEC 17025;

11.5. Каталог на предлаганите изделия;

11.6. Инструкция за транспорт и съхранение, монтаж и експлоатация;

Да се представят преводи на български език на всички сертификати и протоколи за изпитания, направени от акредитирани лаборатории извън Р. България.

12. Опаковка и транспорт

Опъвателните регулируеми клеми трябва да се доставят от Изпълнителя в подходяща опаковка, която гарантира запазването на целостта и функционалността на изделията при транспорт, товаро-разтоварни дейности и съхранение. Препоръчва се групово опаковане и експедиране в картонени кутии или палети.

Всяка кутия или палет трябва да има четлив етикет или надпис съдържащ: наименованието или знака на производителя, типовото обозначение на изделието, дата на производство и количество.

13. Извеждане от употреба

С доставката на клемите, Изпълнителя поема задължение да представи на Възложителя възможностите за изхвърляне, оползотворяване или рециклиране на изделията, съставните им елементи и използваните материали.

Предложенията трябва да са съобразени с действащите в България законови разпоредби за опазване на околната среда и управление на отпадъците.

14. Приложими наредби, правилници и стандарти

Наредба №3 от 09.06.2004 г. за устройство на електрическите уредби и електропроводните линии.

БДС HD 626 S1:2003 Кабели за обявено напрежение $U_0/U(U_m):0.6/1(1.2)$ kV за въздушни разпределителни мрежи.

БДС EN 50483-1:2009 Изисквания за изпитване на аксесоари за снопов кабел за ниско напрежение за въздушни линии. Част 1: Общи положения.

БДС EN 50483-2:2009 Изисквания за изпитване на аксесоари за снопов кабел за ниско напрежение за въздушни линии. Част 2: Клеми за опъване и окачване за самоносеща система.

БДС EN 50483-5:2009 Изисквания за изпитване на аксесоари за снопов кабел за ниско напрежение за въздушни линии. Част 5: Електрическо изпитване на стареене.

БДС EN 50483-6:2009 Изисквания за изпитване на аксесоари за снопов кабел за ниско напрежение за въздушни линии. Част 6: Изпитване за въздействие на околната среда.

БДС EN ISO 9001 Системи за управление на качеството. Изисквания.

IV-та Обособена позиция: Монтажна арматура

1. Област на приложение

Настоящата техническа спецификация се отнася за производство и доставка на монтажна арматура за въздушни кабелни линии НН, изпълнени с усукани изолирани проводници.

2. Общи изисквания

Арматурата трябва да отговаря на изискванията на действащите български и европейски стандарти, доколкото в настоящата техническа спецификация не се изисква друго. Използваните стандарти да бъдат описани в документацията на изделието.

Като правило всички закони, наредби, стандарти и правилници касаещи изделието и приложими в страната на Възложителя трябва да се прилагат, дори и ако не са специално упоменати в тази техническа спецификация.

Бизнес езика и езика за кореспонденция е официалния език в страната на Възложителя.

3. Условия на работа

- 3.1 Монтаж на открито;
- 3.2 Температура на околната среда: -40°C до +50°C;
- 3.3 Относителна влажност на въздуха: до 90% при 20°C;
- 3.4 Нормално замърсена атмосфера;
- 3.5 Надморска височина: до 2000 m;
- 3.6 Пожаробезопасна и взривобезопасна среда;
- 3.7 Режим на работа: продължителен.

4. Изисквания

4.1. Общи конструктивни характеристики

- 4.1.1 При нормални експлоатационни условия, арматурата трябва да издържа нормираните натоварвания, без остатъчна деформация;
- 4.1.2 Арматурата трябва да позволява многократен монтаж и демонтаж, без да се наруши нормалната и работоспособност;
- 4.1.3. Арматурата да бъде горещо поцинкована (средна маса на покритието: 610 g/m² или средна дебелина: 85 μm). Не се допуска студено поцинковане;
- 4.1.4. Механична якост на опън на изделията: ≥ 15 kN.

4.2. Шпилка с цяла резба

- 4.2.1 Шпилката трябва да е изработена от едно парче горещовалцувана стомана, с кръгъл профил, без заварки, шупли и грапавини;
- 4.2.3 Размер на шпилките: диаметър - 14 mm, дължина - 300 mm;
- 4.2.4 По цялата дължина на шпилката, да е нарязана метрична резба - M14;
- 4.2.5 Резбата на шпилката, да бъде без механични повреди и почистена;
- 4.2.6 Шпилката да бъде окомплектована с по два броя шайби, пружинни шайби и гайки.

4.3. Кука тип "св.опашка" за стълб с гайка и шайба

- 4.3.1 Куката трябва да е изработен от едно парче горещовалцувана стомана, с кръгъл профил, без заварки, шупли и грапавини;
- 4.3.2 Размер на куката: диаметър - 12 mm, дължина на правия участък - 300 mm, минимален вътрешен диаметър на ухото 10 mm;
- 4.3.3 В свободния край на хоризонталната част куката трябва да има метрична резба - M12, с дължина 100 mm;
- 4.3.4. Резбата да бъде без механични повреди и почистена;
- 4.3.5 В края на правия участък, от страна на куката, трябва да има заварена ограничителна шайба: квадратна (с минимална дължина на страната 40 mm) или кръгла (с минимален радиус 20 mm);
- 4.3.6 Заварката на шайбата да бъде електродъгова, без дефекти и почистена от шлаката преди поцинковане;
- 4.3.7 Ухото да бъде извито на не по-малко от 360°(спирала), като краищата му не се опират, а се разминават на разстояние 10-15 mm;

Доставка на арматура за усукани изолирани проводници за ниско напрежение

4.3.8 Куката да бъде комплектувана с един брой шайба, пружинна шайба и гайка.

4.4 Шпилка с ухо

4.4.1. Шпилката с ухо, трябва да е изработена от едно парче горещовалцувана стомана с кръгъл профил, без заварки, шупли и грапавини;

4.4.2. Размер на шпилката с ухо: диаметър - 16 mm, дължина на правия участък 300 mm;

4.4.3. В свободния край на хоризонталната част на шпилката, трябва да има метрична резба с размер M16, като дължината ѝ е 100 mm;

4.4.4. Резбата да бъде без механични повреди и почистена;

4.4.5. В края на правия участък, от страна на ухото, трябва да има заварена ограничителна шайба: квадратна (с минимална дължина на страната 40 mm) или кръгла (с минимален радиус 20 mm);

4.4.6. Заварките на ухото и шайбата да бъдат електродъгови, без дефекти и почистени от шлаката преди поцинковане;

4.4.7. Ухото да бъде извито на 360°, с минимален вътрешен диаметър 22 mm, като краищата му се допират и са заварени;

4.4.8. Шпилката с ухо, да бъде окомплектована с гайка, шайба и пружинна шайба.

5. Данни, които трябва да предостави Изпълнителя

5.1. Марка на стоманата от която са изработени детайлите;

5.2. Технология на поцинковане и дебелина на покритието;

5.3. Протоколи от изпитания на изделията;

5.4. Габарити и монтажни размери;

5.5. Тегло на изделията.

6. Обозначение

На хоризонталния участък на куката тип „свинска опашка” и шпилката с ухо, трябва да бъдат отбелязани основните им размери и фирмен знак или наименование на производителя.

7. Окомплектовка

5.6. Технически паспорт на изделието за всяка доставка;

5.7. Крепежни елементи, предвидени за всеки вид монтажна арматура.

8. Одобрение и изпитване

8.1 Техническото одобрение на изделието се получава ако Изпълнителя (производител ^{или} доставчик) в своето предложение предостави доказателства за характеристиките на изделието, изисквани от Възложителя чрез технически данни и доказателства за годността в експлоатация чрез съответните изпитания;

8.2 При желание от страна на Възложителя, производителят трябва да предостави възможност за контрол на производството на място, както и демонстрация на изпитания на не по-малко от 10 % от всяка заявена партида. Инспектирането ще се извършва в установеното работно време на производителя след предварително съгласуване;

8.3 Възложителят има право да прави входящ контрол в своя или в независима акредитирана лаборатория на произволно избрани от доставените изделия. Разходите от тези проверки при положителен резултат са за сметка на Възложителя а при отрицателен резултат са за сметка на Изпълнителя.

9. Управление на качеството

Изпълнителят представя доказателства за наличие на постоянно работеща система по качеството в съответствие с изискванията на ISO 9001, които гарантират постоянно следене на качествените параметри на изделието, определяни от Възложителя и гарантирани от Изпълнителя.

10. Изпитания

- 10.1 Изпитанията определени в стандартизационните документи трябва да бъдат преведени и доказани със съответната документация;
- 10.2 Заводско изпитание за изходящ контрол.

11. Документация

Изпълнителя трябва да представи в своето предложение необходимата техническа документация на български език в съответствие с настоящата техническа спецификация:

- 11.1 Технически данни и характеристики на предлаганите изделия;
- 11.2 Декларация за съответствие на изделието с тази техническа спецификация и стандартите на които отговаря;
- 11.3 Протоколи от заводски изпитания за качество;
- 11.4 Сертификат за внедрена система за управление на качеството по ISO 9001 на производителя;
- 11.5 Каталог на предлаганите изделия;
- 11.6 Сертификати за произход, съответствие и качество на вложените материали;
- 11.7 Инструкция за транспорт и съхранение;
- 11.8 Условия и срок на гаранцията на изделието;
- 11.9 Мостра на предлаганото изделие;

Да се предоставят преводи на български език на всички сертификати и протоколи за изпитания, направени от акредитирани лаборатории извън Република България.

12. Опаковка и транспорт

Транспорта и опаковката са задължение на Изпълнителя. Изделията се доставят с подходяща транспортна опаковка така, че да е осигурена защитата от повреди по време на транспорта, товаро-разтоварните операции и съхраняването. Препоръчва се подвързване на сноп по 10 бр. и експедиране в палети. Придружаващите пратката документи, трябва да съдържат: опис на съдържанието на доставката, името на производителя, типът на изделието, количество и адрес на получателя.

13. Приложими наредби, правилници и стандарти

- БДС EN ISO 9001** Системи за управление на качеството. Изисквания.
- БДС EN ISO 1461:2009** Покрития чрез горещо поцинковане на готови продукти от чугун и стомана. Технически изисквания и методи за изпитване (ISO 1461:2009)
- БДС 10689:1978** Основни норми за взаимозаменяемост. Резба метрична. Основни размери.
- БДС EN ISO 7091:2003** Шайби кръгли плоски. Нормална серия. Клас на точност С (ISO 7091:2000).
- БДС EN ISO 10684:2006** Свързващи елементи. Горещо галванизирани (ISO 10684:2004).
- БДС EN 10025-1:2005** Горещовалцувани продукти от конструкционни стомани. Част 1: Общи технически условия на доставка.
- БДС EN 10025-2:2005** Горещовалцувани продукти от конструкционни стомани. Част 2: Технически условия на доставка за нелегирани конструкционни стомани.
- БДС EN 10204:2005** Метални продукти. Видове документи от контрол.

V-та Обособена позиция: Крепежни елементи за изграждане на ВКЛ с УИП

1. Конзола за стълб/стена с отвори

Предназначена е за единично окачване на опъвателни регулируеми клеми при изграждане на въздушни отклонения за абонати.

Конзолата трябва да е изработена от алуминиева сплав, устойчива на корозия.

Конструкцията представлява ъглова планка с минимална дебелина 3 mm и разпробити пет отвора от страната за фиксиране и един от страната предназначен за окачване на клеми.

Да позволява монтаж върху всички видове стълбове чрез стоманени ленти или върху фасади на сгради чрез болтове с диаметър 10 или 12 mm.

2. Армирана фасадна клема

Предназначена е за фиксиране върху фасади на ВКЛ НН с УИП, самоносещ тип.

Да се състои от тяло с комплект винт/дюбел с отвор $\varnothing 12$ mm и лента за пристягане на снопа УИП.

Тялото и лентата трябва да са изработени от синтетичен изолационен материал с висока якост, устойчив на UV-лъчи и климатични въздействия.

Клемата да има конструктивна възможност за фиксиране на втори сноп проводници с втора лента.

Лентата трябва да позволява външно закопчаване и да осигурява необходимата защита на изолацията на проводниците и тяхното сигурно закрепване при отклонения и магистрален сноп, при минимално отстояние от стени – 10 mm.

3. Подложка за кабел с PVC лента

Предназначена е за пристягане на сноп УИП към стълб или фасада на сграда.

Подложката трябва да е изработена от синтетичен изолационен материал с висока якост, устойчив на UV-лъчи и климатични въздействия.

Конструкцията ѝ трябва да позволява пристягане на сноп УИП чрез един или два броя пристягащи PVC ленти към контактната повърхност на подложката, без да се наранява изолацията на проводниците в снопа.

Фиксирането на подложката трябва да е възможно чрез стоманена лента или със стандартен крепежен елемент – винт или пирон.

Препоръчителен обхват за приложение: $\varnothing 15-50$ mm и $\varnothing 50-90$ mm.

4. Термосвиваема ремонтна лента

Служи за възстановяване на малки нарушения в целостта на изолацията на изолирания проводник.

Лентата е изработена от материал с отлична устойчивост на UV-лъчи и климатични въздействия. От вътрешната страна има термопластичен лепилен слой осигуряващ отлична адхезия с полиетилен и метал.

Монтира се чрез нагриване с газова горелка или пистолет за горещ въздух.

Препоръчителни размери:

- диаметър на проводник: $5 \div 15$ mm, $10 \div 20$ mm;
- ширина – 60 mm.

5. Лента неръждаема

Предназначена за монтаж на носещи, опъвателни клеми и конзоли върху всички видове стълбове.

Лентата трябва да е изработена от неръждаема стомана (тип AISI 201), като ръбовете ѝ да бъдат загладени.

Да притежава механична якост: ≥ 600 N/mm².

Препоръчителни размери: 10/0.4 mm и 20/0.4 mm, дължина на ролката при доставка: 50 m.

6. Скоба за фиксиране на лента

Предназначена е за фиксиране на стоманена лента с два отделни типоразмера: 10/0.4 и 20/0.4 mm.

Скобата трябва да е изработена от неръждаема стомана.

7. Неутрална смазка

Използва се за почистване и предпазване от окисляване на проводника в областта на електроконтактната връзка.

Смазката е химически неутрална към алуминий и мед.

Точка на топене на смазката - 190°C.

Препоръчителна опаковка – туба с дифузьор и винтова капачка, с вместимост 100ml.

8. Тапа за изолиран проводник

Тапата служи за възстановяване изолацията и херметизиране на изолирания проводник.

Изработена е от термопластичен еластичен каучук с висока механична якост и отлична устойчивост на UV-лъчи и климатични въздействия.

Изпитва се за херметичност с напрежение 6kV под вода за време от 1 min.

Монтира се без инструменти.

Препоръчителен обхват за приложение: 10-35mm², 35-70 mm², 70-150 mm².

VI-та Обособена позиция: Допълнителна арматура от I-ви вид, за изграждане на ВКЛ с УИП

Пристягаща PVC лента

Предназначена е за привързване на фазовите и носещия неутрален проводник в снопа, като осигурява здрав и надежден монтаж и предпазва фазовите проводници до допир с монтажната арматура.

Лентата трябва да е изработена от синтетичен изолационен материал с черен цвят, устойчив на UV-лъчи, климатични въздействия и агресивни среди.

От външната страна да бъде релефно набраздена за реализиране на сигурно външно закопчаване.

Препоръчителни размери: 9/250mm, 9/340(360) mm.

VII-ма Обособена позиция: Допълнителна арматура от II-ри вид, за изграждане на ВКЛ с УИП

Дюбел

Съставен е от тяло изработено от полипропилен и стоманен поцинкован винт.

Видове и размери:

- дюбел за бърз монтаж: \varnothing 6 x 60mm, \varnothing 8 x 100mm;
- дюбел многофункционален: \varnothing 8 x 80mm.

Предоставяне на образци/мостри

При покана за представяне на първоначална оферта да се представят и образци/мостри на оферирания изделия, които трябва да бъдат съгласно техническите изисквания на Възложителя, по обособени позиции както следва:

I-ва Обособена позиция. Изолирани отклонителни клеми

Отклонителна клема за абонати Al 16-95 / Al 2,5-35 mm²

Отклонителна клема за абонати Al 54-150 / Al 16-25 mm²

Отклонителна клема за преносим заземител Al 16-150 mm²

Отклонителна преходна клема неизолиран/усукан проводник Al 7-95 mm² / Al 25-95 mm²

Ключ фиксиращ за изолирани отклонителни клеми

II-ра Обособена позиция. Изолирани пресови съединители и обувки

Изолиран съединител AL/ Cu 16/10 mm²

Изолиран съединител 16/16 mm²

Изолиран съединител 54,6/54,6 N mm²

Изолирана обувка 16 mm²

Изолирана обувка 54,6 mm²

III-та Обособена позиция. Опъвателни и носещи клеми

Опъвателна клема 54,6-70 mm², 1 500 кг.

Опъвателна клема регулируема за абонати 4/16-25 mm²

Носеща клема с конзола комплект 54,6-70 mm², 1 500 кг.

IV-та Обособена позиция. Монтажна арматура

Шпилка с цяла резба M 14/300 mm

Кука тип "свинска опашка" за стълб с гайка и шайба- M 12/300 mm

Шпилка с ухо M 16/300 mm

V-та Обособена позиция. Крепежни елементи

Конзола за стълб или стена с отвори

Лента неръждаема 10/0,4 mm, 50 m

Скоба за фиксиране на лента 10/0,4 mm

Подложка за кабел с PVC лента Ø15-50 mm

Армирана фасадна клема с винт/дюбел

Термосвиваема ремонтна лента за проводник с диаметър 5 ÷ 15mm и ширина 60mm

Неутрална смазка

VI-та Обособена позиция. Допълнителна арматура от I-ви вид

Пристягаща PVC лента 9/250 mm, 100 бр./кут.

VII-ма Обособена позиция. Допълнителна арматура от II-ри вид

Дюбел за бърз монтаж Ø 6 x 60mm

Дюбел за бърз монтаж Ø 8 x 100mm

Дюбел многофункционален: Ø 8 x 80mm

Забележка: Ако Кандидатът не е в състояние да предостави мостри според описаните по-горе, то той може да приложи образци с други сечения от описаните в съответната обособена позиция.

VI. Начин на провеждане на процедурата на договаряне с обявление

Процедурата на договаряне с обявление се провежда на два етапа:

I етап: Подаване на заявление за участие и провеждане на предварителен подбор.

II етап: Подаване на първоначални оферти с представяне на мостри и провеждане на договаряне с участниците. Офертите на участниците следва да съдържат «Предложение за изпълнение на поръчката» и «Предлагана цена».

I етап: Подаване на заявление за участие и провеждане на предварителен подбор:

Заявлението се изготвя по образеца в тази документацията за участие и съдържа всички документи, изисквани от ВЪЗЛОЖИТЕЛЯ съгласно обявлението и документацията за участие;

Заявлението трябва да бъде скрепено неподвижно в стандартна папка и подредено по реда, указан в Образеца;

Заявлението се представя в запечатан непрозрачен плик от участника или от упълномощен от него представител лично или по пощата с препоръчано писмо с обратна разписка.

Върху плика кандидатът посочва адрес за кореспонденция, телефон и по възможност факс и електронен адрес.

Върху плика се записва: «Документи за подбор» и предмета на обществената поръчка.

За участие в първия етап на процедурата на договаряне с обявление Кандидатите изготвят и подават само заявление и изисканите към него документи на адреса, посочен в тази документация.

Подаването и оценката на заявленията за участие се извършват по реда на ЗОП.

Гаранция за участие:

1. За участие в процедурата Кандидатът представя гаранция за участие в размер на 1 % от стойността на поръчката за съответната/ите обособена/ени позиция/и, както следва:

- За I-ва обособена позиция – 1000 (хиляда) лева;
- За II-ра обособена позиция – 600 (шестстотин) лева;
- За III-та обособена позиция – 300 (триста) лева;
- За IV-та обособена позиция – 160 (сто и шестдесет) лева;
- За V-та обособена позиция – 2000 (две хиляди) лева;
- За VI-та обособена позиция – 300 (триста) лева;
- За VII-ма обособена позиция – 70 (седемдесет) лева.

. Когато гаранцията за участие е под формата на банкова гаранция, същата се внася под формата на неотменяема, безусловна банкова гаранция и трябва да е с валидност не по-малко от 120 (сто и двадесет) дни след обявената крайна дата на приемане на заявленията, а когато е под формата на парична сума, същата се внася по банкова сметка - IBAN: BG56UNCR763010EONGRID1, BIC CODE: UNCRBGSF в Уникредит Булбанк - клон Варна.

2. Банковите разходи по откриването на гаранцията са за сметка на Кандидата. Разходите по евентуалното им усвояване - за сметка на ВЪЗЛОЖИТЕЛЯ. Кандидатът съответно трябва да предвиди и заплати своите такси по откриване и обслужване на гаранциите така, че размерът на гаранциите да не бъде по-малък от определения в процедурата.

За гаранциите се прилагат разпоредбите в глава IV, раздел III от ЗОП и условията, посочени в документацията.

Гаранцията за изпълнение на договора ще бъде в размер на до 3 % от прогнозната стойност на договора - в оригинал.

След крайния срок за подаване на заявления, всеки опит на Кандидатите да извършват изменения и допълване на заявлението се счита за оттегляне на заявлението.

Преди да пристъпи към предварителния подбор, назначената от ВЪЗЛОЖИТЕЛЯ комисия извършва проверка относно редовността на заявленията за участие и документите, представени от Кандидатите в процедурата.

ВЪЗЛОЖИТЕЛЯТ има право да отстрани от участие в процедурата Кандидатите, чиито заявления и документи не отговарят на изискванията, посочени в обявлението и документацията.

Кандидатите, които не отговарят на минималните изисквания на ВЪЗЛОЖИТЕЛЯ, посочени в обявлението и документацията, съгласно представените от тях документи и доказателства, ще бъдат отстранени от участие в процедурата.

II етап: Подаване на първоначална оферта и провеждане на договаряне с участниците

ВАЖНО: Кандидатите подават първоначална оферта, след като получат от ВЪЗЛОЖИТЕЛЯ Покана за подаване на първоначална оферта.

Подготовка на първоначалната оферта

Допуснатите до II-ри етап Кандидати се поканват да подадат първоначална оферта, съдържаща «Предложение за изпълнение на поръчката» и „Предлагана цена“, в определен от ВЪЗЛОЖИТЕЛЯ срок.

Участникът трябва да представи първоначална оферта, която се състои от две части: Техническа оферта и Ценова оферта.

Първоначалната оферта трябва да бъде скрепена неподвижно в стандартни папки, подредени по реда, указан в Образеца и да съдържат всички документи, изисквани от ВЪЗЛОЖИТЕЛЯ съгласно документацията за участие.

Първоначалната оферта се подава по реда на чл. 57, ал. 1, ал. 2, т.2 и 3 и ал. 4 от ЗОП в указания в поканата срок.

ВЪЗЛОЖИТЕЛЯТ не приема за участие в процедурата и връща незабавно на участниците оферти, които са представени след изтичане на крайния срок за получаване или са в незапечатан или скъсан плик, съгласно чл.57, ал.5 от ЗОП.

Офертата се представя в запечатан непрозрачен плик от участника или от упълномощен от него представител лично или по пощата с препоръчано писмо с обратна разписка. Върху плика участникът посочва адрес за кореспонденция, телефон и по възможност факс и електронен адрес, както и предмета на обществената поръчка.

Пликът да съдържа 2 /два/ отделни запечатани непрозрачни и надписани плика, както следва:

- плик с надпис "Предложение за изпълнение на поръчката", в който е техническата оферта на участника, и
- плик с надпис "Предлагана цена", който съдържа ценовата оферта на участника.

1. Техническата оферта се изготвя по образеца на Документацията за участие и съдържа:

- Подробно техническо описание на стоките, подлежащи на доставка, включително сертификати за качество и произход, декларация за съответствие, протоколи от направени изпитания и всички други документи, посочени в раздел V от документацията за участие, както и Доказателства за съответствие с техническите изисквания на ВЪЗЛОЖИТЕЛЯ, посочени в раздел V от Документацията;
- Мостри/ образци – по един брой от всяко едно отделно изделие от упоменатите като номенклатура за съответната/ните обособена/и позиция/и, за която/които Кандидатът е представил оферта/ти и съгласно изискванията, посочени в настоящата документация;
- Други документи и доказателства по преценка на кандидата;
- Техническата оферта трябва да бъде в отделна стандартна папка, подредена по реда, указан в Образеца.

Забележки:

- Да се представят преводи на български език на всички сертификати и протоколи за изпитвания, направени от акредитирани лаборатории извън Р. България.
- Преведените документи да бъдат придружени с копие на оригинала, на езика на който са издадени.
- Техническите данни и характеристики на предлаганите изделия, се представят в два екземпляра - на хартиен и електронен носител (CD).

Образец/мостра за всяко едно отделно изделие от всички позиции, за които се подава оферта, се представя непосредствено при подаване на първоначална оферта. Мострите да са опаковани по начин, непозволяващ увреждане или разпиляване при транспорт. На опаковката се изписва предмета на процедурата и на обособената/ите позиция/о, за която/които са образците, съдържание на опаковката (наименованието на позиция/изделие), номер на опаковка/общ брой опаковки, име на Участника, адрес, телефон и лице за контакт.

Представените мостри на оферирани изделия, трябва да са обозначени и да съдържат цялата задължителна информация при маркирането, съгласно техническите изисквания на Възложителя.

Образците/мострите се представят заедно и в срока, определен за подаване на първоначалната оферта на адреса, посочен в тази документация.

Важно:

- Възложителят си запазва правото да изпита предоставените образци /мостри/ за съответствие с техническите изисквания. При установено несъответствие, участниците няма да бъдат допускани до участие в договарянето.
- Участниците, чиито технически предложения не съответстват на изискванията на ВЪЗЛОЖИТЕЛЯ, няма да бъдат поканени да преговарят търговските условия, както и няма да бъдат разглеждани ценовите им предложения.

2. Ценовата оферта се изготвя по образца на Документацията за участие и съдържа:

- Единична и обща цена;
- Срок на доставка;
- Гаранционен срок;
- Срок за отстраняване на дефекти / недостатъци;
- Експлоатационен срок;
- Начин на плащане;
- Срок на валидност на офертата;
- Забележки към проекта договора (представят се като отделен документ към ценовата оферта).

Минимални изисквания:

- Гаранционният срок да е минимум 24 месеца от дата на доставка;
- Начинът на плащане да е в срок не по-късно от 30 календарни дни след доставка;

Забележка: Кандидата задължително оферира всички отделни подпозиции в съответната обособена позиция, за която участва. Некоректно и/или непълна оферта няма да бъде разглеждана, в следствие на което ще бъде отстранена от крайното класиране.

Важно:

- ВЪЗЛОЖИТЕЛЯТ си запазва правото да не покани на договаряне участник, предложил в първоначалната си оферта условия, които са по-неблагоприятни за ВЪЗЛОЖИТЕЛЯ от минимално изискуемите, посочени в образца на офертата.
- Забележки и коментари по проекта-договора, ако има такива, се представят като отделен

документ към Декларацията по чл. 56, ал. 1, т. 12 - за приемане на условията в проекта на договора, приложение към Първоначалната оферта в частта Ценово предложение.

- Възложителят няма да приема варианти на получените първоначални оферти.
- Техническите и ценовите оферти за всяка отделна обособена позиция да се представят в отделни запечатани пликове.

След изтичане на срока за подаване на оферти, всеки опит на Участниците да извършват изменения и/или допълване на офертите, ще се счита за оттегляне на същите.

В случаите, когато това ще бъде необходимо, кандидатите трябва да предвидят провеждане на обучение на персонал на ВЪЗЛОЖИТЕЛЯ относно метода на обслужване, особености при монтаж и експлоатация на доставяните стоки, което ще се проведе след предварително съгласуване на програма за извършване на обучението между страните по договора, сключен с избрания изпълнител. Обучението ще бъде за сметка на изпълнителя.

Подаваните от участниците оферти имат предварителен характер. Те представляват база, която подлежи на допълнително доразвиване и допълване в процеса на договаряне. При процедурата на договаряне може да се договорят цени и условия, по-благоприятни за ВЪЗЛОЖИТЕЛЯ от заложените в офертите на участниците.

ВАЖНО: Само участниците, чиито предложения отговарят на обявените от ВЪЗЛОЖИТЕЛЯ изисквания ще бъдат допуснати до договаряне и ще бъдат поканени да участват в договарянето с Покана по чл.89, ал.1 от ЗОП.

Процедурата се провежда в следната последователност:

- Комисията определя и утвърждава времеви график за провеждане на преговорите с поканените участници.
- Участниците се уведомяват за мястото, деня и часа на провеждане на договарянето. Уведомяването се извършва в писмен вид най-малко 24 часа преди договаряне.
- Постигнатите договорености се отразяват в протокол, който се подписва от участниците в преговорите.
- При необходимост от продължаване на преговорите в следващ ден, конкретната дата и час на допълнителното договаряне следва да бъдат отразени в протокола от преговорите с участника.

VII. Методика на оценяване

Методика за оценка:

Всички допуснати оферти ще бъдат оценявани въз основа на критерий „Икономически най-изгодна оферта“.

Класирането на участниците по предмета на процедурата се извършва на база комплексна оценка на окончателните договорености, постигнати с всеки участник, по следната методика:

Комплексна оценка за участие: $0,60 T_1 + 0,30 T_2 + 0,10 T_3$

1. T_1 – цена, с тежест 60 %, като $T_1 = (C_{min} / C) * 100$

C_{min} – най-ниската предложена цена за пълна оферта с всички посочени позиции и количества.

2. T_2 - Технически характеристики на предлаганите изделия, с тежест 30 %;
Съответствието с посочените в документацията за участие от Възложителя минимални технически изисквания е условие, участниците да бъдат допуснати до отваряне на ценови оферти и до договаряне. Оценката на отделните технически предложения отчита допълнителните преимущества на оферирания изделия от гледна точка на качество, функционалност, технически параметри и характеристики, и други.

3. T₃ - срок за доставка, с тежест 10 %:

Предложение за срок на доставка (календарни дни)	≤ 30 к.д.	31÷45 к.д.	> 46 к.д.
T ₃ (точки)	100	80	50

T – брой точки;

Максималният брой точки, които може да получи всеки участник по всеки от критериите е 100.

Класирането на офертите се извършва по низходящ ред на получената комплексна оценка, като на първо място се класира офертата с най-висока оценка.

ВЪЗЛОЖИТЕЛЯТ, на основание проведената процедура, сключва договор за изпълнение по предмета на поръчката по реда на ЗОП с класираният на първо място участник.

Възложителят си запазва правото:

- да не разглежда ценовите предложения на участници, когато установи липса на документи и/или несъответствие с технически изисквания, предмет на настоящата публична покана.
- да анулира процедурата и да отхвърли всички оферти по всяко време преди възлагане на Договора при условията на чл.39 от ЗОП.

ЗАЯВЛЕНИЕ

за участие в процедура на договаряне за
възлагане на обществена поръчка

ДО: ЕНЕРГО – ПРО МРЕЖИ АД

От: _____
 Адрес: гр. _____ ул. _____ №. _____
 тел.: ____/_____, факс: ____/_____, E-mail : _____
 вписано в Търговския регистър към Агенцията по вписвания с ЕИК _____
 IBAN: _____
 BIC: _____
 Банка: _____
 Лице за контакти: _____
 тел.: ____/_____, факс: ____/_____, E-mail : _____
 Адрес за кореспонденция: гр. _____, код: _____, ул. _____ № _____

УВАЖАЕМИ ДАМИ И ГОСПОДА,

Имаме удоволствието да представим нашето заявление за участие в обявената от Вас процедура за възлагане на обществена поръчка с предмет: **Доставка на арматура за усукани изолирани проводници за ниско напрежение**, за нуждите на ЕНЕРГО–ПРО Мрежи АД по обособени позиции.

Декларираме, че сме запознати с документацията за участие, указанията и условията за участие в обявената от Вас процедура. Съгласни сме с поставените от Вас условия и ги приемаме без възражения.

Кандидатстваме за следната/е обособена/и позиция/и:

- I-ва Обособена позиция:** Изолирани отклонителни клеми;
- II-ра Обособена позиция:** Изолирани пресови съединители и обувки;
- III-та Обособена позиция:** Опъвателни и носещи клеми;
- IV-та Обособена позиция:** Монтажна арматура;
- V-та Обособена позиция:** Крепежни елементи.
- VI-та Обособена позиция:** Допълнителна арматура от I-ви вид;
- VII-ма Обособена позиция:** Допълнителна арматура от II-ри вид.

(маркират се позициите, за които се участва)

Като неразделна част от настоящето заявление, прилагаме следните документи:

- Приложение № 1 - Копие от документа за регистрация или единен идентификационен код съгласно чл. 23 от Закона за търговския регистър;
- Приложение № 2 - Декларация за отсъствието на обстоятелствата по чл. 47, ал. 1 от ЗОП – по приложен в Документацията образец;
- Приложение № 3 - Декларация за отсъствието на обстоятелствата по чл. 47, ал. 2 от ЗОП – по приложен в Документацията образец;
- Приложение № 4 - Декларация за отсъствието на обстоятелствата по чл. 47, ал. 5 от ЗОП – по приложен в Документацията образец;

Забележка: Декларации по чл. 47, ал. 1, ал. 2 и ал. 5 се подават от всички членове на управителния орган на Кандидата съгласно чл. 47, ал. 4 от ЗОП.

- Приложение № 5 - Доказателства за икономическо и финансово състояние, посочени в обявлението за обществената поръчка и документацията, представени като заверени (с подпис и печат) от кандидата копия;

- Приложение № 6 - Доказателства за технически възможности и/или квалификация, посочени в обявлението за обществената поръчка и документацията, представени като заверени (с подпис и печат) от кандидата копия;
- Приложение № 7 - Нотариално заверено копие или оригинал на документ от фирмата производител за официално представителство на територията на страната или региона, включващ описание на съответните правомощия дадени му от производителят. От документа да е видно кой е заводът производител и местоположението му. Документът трябва да бъде надлежно подписан и подпечатан от производителя на стоките, придружен с превод на български език, ако производителят е чуждестранно лице (когато кандидатът не е производител на стоката);
- Приложение № 8 - Декларация от производителя, че в случай на сключване на договор се задължава да произведе необходимите количества за нуждите на ЕНЕРГО – ПРО Мрежи АД (документа е задължителен независимо от това, дали кандидата е производител и/или търговец);
- Приложение № 9 - Сертификат за внедрена система за контрол на качеството ISO 9001 или еквивалентна на производителя, валиден към датата на подаване на заявлението;
- Приложение № 10 - Документ за внесена гаранция за участие, поотделно за всяка обособена позиция - оригинал в размер на:
 - I-ва Обособена позиция: Изолирани отклонителни клеми;
 - II-ра Обособена позиция: Изолирани пресови съединители и обувки;
 - III-та Обособена позиция: Опъвателни и носещи клеми;
 - IV-та Обособена позиция: Монтажна арматура;
 - V-та Обособена позиция: Крепежни елементи.
 - VI-та Обособена позиция: Допълнителна арматура от I-ви вид;
 - VII-ма Обособена позиция: Допълнителна арматура от II-ри вид.
(маркират се позициите, за които се участва)

Когато гаранцията за участие е под формата на банкова гаранция, същата трябва да е с валидност не по-малко от **120 дни** след обявената крайна дата за получаване на заявленията, а когато е под формата на парична сума, същата се внася по банковата сметка на Възложителя: IBAN: BG56UNCR763010EONGRID1 , BIC CODE: UNCRBGSF в Уникредит Булбанк.

- Приложение № 11 - Други документи и доказателства по преценка на кандидата;
- Приложение № 12 - Списък /опис/ на приложените към заявлението документи, подписан от кандидата.

Важно: Допуска се участие с повече от един производител за различните типове и конструкции от изброените като номенклатура арматури за усукани изолирани проводници за ниско напрежение, като бъдат спазени всички изисквания от Възложителя документи, касаещи производителя, посочени в обявлението и документацията за участие.

ПОДПИС и ПЕЧАТ:

_____ (Име и Фамилия)

_____ (длъжност)

Дата: 2014год.

Забележка: Документите, които се представят трябва да отговарят на изискванията, посочени в Указанията за подготовка на заявленията и изискванията на ЗОП.

ДЕКЛАРАЦИЯ

по чл. 47, ал. 1 от Закона за обществените поръчки

От, ЕГН,
с постоянен адрес в гр....., настоящ адрес в гр.,
община, ул., л. к. №
.....,
издадена от, гр., на Г. ,
управител (член на управителния съвет, член на Съвета на директорите) на
"....." (ЕТ, ООД, ЕООД, АД и др.), в качеството ми на
представляващ..... - кандидат за участие в
процедура за възлагане на обществена поръчка с предмет:
.....
.....

ДЕКЛАРИРАМ, че

1. Не съм осъден с влязла в сила присъда за:
 - престъпление против финансовата, данъчната или осигурителната система, включително изпиране на пари, по чл. 253 - 260 от Наказателния кодекс;
 - подкуп по чл. 301 - 307 от Наказателния кодекс;
 - участие в организирана престъпна група по чл. 321 и 321а от Наказателния кодекс;
 - престъпление против собствеността по чл. 194 - 217 от Наказателния кодекс;
 - престъпление против стопанството по чл. 219 - 252 от Наказателния кодекс.
2. Не съм обявен в несъстоятелност;
3. Не съм в производство по ликвидация или в подобна процедура съгласно националните закони и подзаконовни актове;

Известна ми е отговорността по чл. 313 от Наказателния кодекс за посочване на неверни данни.

Дата: 2014 г.

ДЕКЛАРАТОР:

ДЕКЛАРАЦИЯ

по чл. 47, ал. 2 от Закона за обществените поръчки

От, ЕГН, с постоянен адрес в гр., с настоящ адрес в гр., община, ул., л. к. №, издадена от гр., на г. управител (член на управителния съвет, член на Съвета на директорите) на "....." (ЕТ, ООД, ЕООД, АД и др.), в качеството ми на представляващ..... - кандидат за участие в процедура за възлагане на обществена поръчка с предмет:

.....

ДЕКЛАРИРАМ, че

1. Дружество, което представлявам, не е в открито производство за обявяване в несъстоятелност и не е сключило извънсъдебно споразумение с кредиторите по смисъла на чл. 740 от Търговския закон и не се намира в подобна процедура съгласно националните закони и подзаконовни актове, нито дейността му е под разпореждане на съда, нито е преустановило дейността си;
2. Не съм лишен от правото да упражнявам определена професия или дейност съгласно законодателството на държавата, в която е извършено нарушението;
3. Дружество, което представлявам, няма парични задължения към държавата или към община по смисъла на чл. 162, ал. 2 от Данъчно-осигурителния процесуален кодекс, установени с влязъл в сила акт на компетентен орган, има парични задължения, за които е допуснато разсрочване или отсрочване (*невярното се задрасква*), нито парични задължения, свързани с плащането на вноски за социалното осигуряване или на данъци съгласно правните норми на държавата, в която кандидатът или участникът е установен.
4. Дружество, което представлявам, няма наложено административно наказание за наемане на работа на незаконно пребиваващи чужденци през последните 5 години.
5. Не съм осъден с влязла в сила присъда за престъпление по чл. 313 от Наказателния кодекс във връзка с провеждане на процедури за възлагане на обществени поръчки.

Известна ми е отговорността по чл. 313 от Наказателния кодекс за посочване на неверни данни.

Дата: 2014 г.

ДЕКЛАРАТОР:.....

ДЕКЛАРАЦИЯ

От

.....,
ЕГН, с постоянен адрес в гр.,
настоящ адрес в гр., община,
ул., л. к. №,
издадена от, гр.,
на г., управител (член на управителния съвет, член на Съвета на директорите) на
"....." (ЕТ, ООД, ЕООД, АД и др.), в качеството ми на
представляващ..... - кандидат за участие в
процедура за възлагане на обществена поръчка с предмет:

.....

ДЕКЛАРИРАМ, че

1. Не съм свързано лице по смисъла на § 1, т.1 от Допълнителната разпоредба на Закона за предотвратяване и установяване на конфликт на интереси с ВЪЗЛОЖИТЕЛЯ или със служители на ръководна длъжност в неговата организация.
2. Представяваното от мен предприятие не е сключвало договор с лице по чл.21 или 22 от Закона за предотвратяване и установяване на конфликт на интереси.

Известна ми е отговорността по чл. 313 от Наказателния кодекс за посочване на неверни данни.

Дата: 2014 г.

ДЕКЛАРАТОР:.....

Информация за общия оборот и за оборота на стоките, с предмет аналогичен на предмета на настоящата обществена поръчка

	2011г.	2012г.	2013г.	Общо за 2011, 2012, 2013
Общ оборот:				
Оборот от доставки аналогичен с предмета на настоящата поръчка				

Забележка: Таблицата съдържа необходимия брой редове.

Известна ми е отговорността по чл. 313 от Наказателния кодекс за посочване на неверни данни.

Дата: 2014г.

ДЕКЛАРАТОР:.....

СПИСЪК – ДЕКЛАРАЦИЯ

Списък на основните договори за доставки и услуги, изпълнени през последните три години

№	Предмет на договора (кратко описание)	Дата на сключване на договора	Дата на изпълнение	Възложител	Стойност на договора
1					
2					
3					
.....,					
n					

Известна ми е отговорността по чл. 313 от Наказателния кодекс за посочване на неверни данни.

Дата: 2014г.

ДЕКЛАРАТОР:.....

ОБРАЗЕЦ НА БАНКОВА ГАРАНЦИЯ
за участие в процедура по възлагане на обществена поръчка

ПОЛЗВАТЕЛ:

ЕНЕРГО-ПРО Мрежи АД

Адрес: бул. Владислав Варненчик № 258, Варна Тауърс Кула Е

Телефон:

Факс:

Председател на Управителния Съвет: Петр Тесарж

Член на Управителния Съвет: Мигхел Боцвадзе / Радослав Георгиев Цветков

НАРЕДИТЕЛ:

.....

Адрес:

Телефони:

Факсове:

Изпълнителен Директор/Управител :.....

ГАРАНТ:**БАНКА:**

Адрес:

Телефони:

Факсове:

Рег. по ф. Дело №...../ г. по описа

на Градски / Окръжен съд.

Представявана от :

Изпълнителен Директор :.....

Изпълнителен Директор :.....

НАИМЕНОВАНИЕ НА ПРОЦЕДУРАТА:

.....

Вид процедура:

Референтен №

(Възложител на процедурата е ПОЛЗВАТЕЛЯ)

Настоящата банкова гаранция се издава от ГАРАНТА, за да послужи на НАРЕДИТЕЛЯ при участието му в горепосочената процедура, провеждана от ПОЛЗВАТЕЛЯ.

Известно ни е, че НАРЕДИТЕЛЯТ ще участва в гореописаната процедура по възлагане на обществена поръчка, чийто Възложител (по ЗОП) е ПОЛЗВАТЕЛЯ.

С настоящата банкова гаранция се задължаваме да съблюдаваме на първо място интересите на ПОЛЗВАТЕЛЯ и след това тези на НАРЕДИТЕЛЯ.

Декларираме, че сме запознати подробно с всички условия за участие в процедурата и изискванията на ЗОП, касаещи издаването на настоящата гаранция. Заявяваме, че НАРЕДИТЕЛЯТ е поел пред нашата банка ангажимент да ни информира за хода на процедурата добросъвестно, коректно, точно и с всички доказателствени документи.

Във връзка с това, ние, ГАРАНТЪТ, безусловно, неотменяемо и без протест се задължаваме да заплатим на ПОЛЗВАТЕЛЯ сумата от (.....) лева.

Плащането на сумата по банковата гаранция ще бъде извършено при първо писмено поискване от ПОЛЗВАТЕЛЯ, съдържащо декларация, че е налице който и да е от следните случаи:

Доставка на арматура за усукани изолирани проводници за ниско напрежение

- НАРЕДИТЕЛЯТ изтегли, измени или отмени едностранно заявлението или офертата си, след изтичане на срока за подаването ѝ, преди изтичане на срока на валидността ѝ
- НАРЕДИТЕЛЯТ, след като е определен за ИЗПЪЛНИТЕЛ на поръчката, не подпише с ПОЛЗВАТЕЛЯ в законоустановения срок договор за изпълнението на обществената поръчка.
- НАРЕДИТЕЛЯТ, след като е определен за ИЗПЪЛНИТЕЛ на поръчката, не представи на ПОЛЗВАТЕЛЯ в законоустановения срок всички документи от съответните компетентни органи за удостоверяване на обстоятелствата по чл.47, ал.9; чл.48, ал.2 от ЗОП .
- НАРЕДИТЕЛЯТ след като е определен за ИЗПЪЛНИТЕЛ на поръчката, не представи на ПОЛЗВАТЕЛЯ в законоустановения срок гаранция изпълнение на сключения договор в размер на % от общата стойност на договора, съгласно всички изисквания на ПОЛЗВАТЕЛЯ, изложени в Документацията за участие в процедурата.

При всеки един от гореизброените случаи, сумата по тази гаранция, ще бъде изплатена на ПОЛЗВАТЕЛЯ по банковата му сметка, посочена в искането за плащане или Документацията за участие в процедурата.

В случай, че по процедурата не е депозирана жалба по чл.120 ал.1 от ЗОП, настоящата гаранция е валидна до Действието на настоящата гаранция може да бъде удължавано по искане на НАРЕДИТЕЛЯ, ако е направено в рамките на срока на валидността ѝ.

В случай, че НАРЕДИТЕЛЯТ е подал жалба по чл.120, ал.2 от ЗОП по процедурата или е подадена (от друг кандидат) такава жалба срещу решението по процедурата и НАРЕДИТЕЛЯТ е класиран, настоящата банкова гаранция остава валидна в срок до 30 (тридесет) календарни дни след приключване на съдебната процедура с влязло в сила решение по обжалването.

Задължаваме се да не предприемаме действия по освобождаване на настоящата гаранция, ако предварително не сме се допитали писмено до ПОЛЗВАТЕЛЯ за това. Това е необходимо във връзка с информираността ни за хода на процедурата и всички възможни обстоятелства, касаещи възможността за предсрочно неправомерно освобождаване на настоящата банкова гаранция.

При всички останали случаи, настоящата банкова гаранция се освобождава след писмено искане (в оригинал) на ПОЛЗВАТЕЛЯ или след представяне в оригинал на екземпляра на настоящата банкова гаранция, с който НАРЕДИТЕЛЯТ е участвал в процедурата.

За всички не упоменати случаи се прилагат законите и другите нормативни актове, действащи в Република България и приложими към съответната ситуация.

дата:

град:

БАНКА:

ИЗП. ДИРЕКТОР/И:

ИМЕ:

ПОДПИС / И ПЕЧАТ:

ДО: ЕНЕРГО – ПРО МРЕЖИ АД

От: _____
 Адрес: гр. _____ ул. _____ №. _____
 тел.: ____/_____, факс: ____/_____, E-mail : _____
 вписано в Търговския регистър към Агенцията по вписванията с ЕИК _____
 IBAN: _____
 BIC: _____
 Банка: _____
 Лице за контакти: _____
 тел.: ____/_____, факс: ____/_____, E-mail : _____
 Адрес за кореспонденция: гр. _____, код: _____, ул. _____ № _____

ПЪРВОНАЧАЛНА ОФЕРТА

за участие в процедура на договаряне с обявление за възлагане на обществена поръчка

УВАЖАЕМИ ДАМИ И ГОСПОДА,

Представяме Ви нашата оферта за участие в обявената от Вас процедура за възлагане на обществена поръчка с предмет **Доставка на арматура за усукани изолирани проводници за ниско напрежение**, по обособени позиции.

Представяме Ви оферта за следната/следните обособена/и позиция/и:

- I-ва Обособена позиция:** Изолирани отклонителни клеми;
 II-ра Обособена позиция: Изолирани пресови съединители и обувки;
 III-та Обособена позиция: Опъвателни и носещи клеми;
 IV-та Обособена позиция: Монтажна арматура;
 V-та Обособена позиция: Крепежни елементи;
 VI-та Обособена позиция: Допълнителна арматура от I-ви вид;
 VII-ма Обособена позиция: Допълнителна арматура от II-ри вид.

(маркират се позициите, за които се участва)

Декларираме, че сме запознати с документацията за участие, с указанията и условията за участие в обявената от Вас процедура и изискванията на ЗОП. Съгласни сме с поставените от Вас условия и ги приемаме без възражения.

Ние сме съгласни да се придържаме към това предложение за срок от дни (**не по-малко от 120 дни**) от датата, определена за предаване на офертите.

Запознати сме с проекта на договора, приемаме го и ако бъдем определени за изпълнител, ще сключим договор в установения от закона срок.

Като неразделна част от настоящото предложение прилагаме следните документи:

- Приложение 1 - Техническа оферта;
- Приложение 2 - Ценова оферта;
- Приложение 3 - Декларация по чл. 56, ал. 1, т. 12 от ЗОП - свободен текст;
- Приложение 4 - Списък на документите и материалите, съдържащи се в офертата,

подписан от Участника.

ПОДПИС И ПЕЧАТ:

Дата:2014 год. _____ (име и фамилия)

_____ (длъжност)

Забележка 1: Документите, които се представят, трябва да отговарят на изискванията, посочени в Указанията за подготовка на офертата и изискванията на ЗОП.

Забележка 2: Офертата трябва да бъде скрепена неподвижно в отделна стандартна папка и подредена по реда, указан в Образеца.

[наименование на кандидата]

**ТЕХНИЧЕСКА ОФЕРТА
ЗА ИЗПЪЛНЕНИЕ НА ПОРЪЧКАТА**

**Доставка на арматура за усукани изолирани проводници за ниско напрежение
за нуждите на ЕНЕРГО–ПРО Мрежи АД**

УВАЖАЕМИ ДАМИ И ГОСПОДА,

С настоящото представяме нашето техническо предложение за изпълнение на обществената поръчка по обявената от ЕНЕРГО–ПРО Мрежи АД процедура с горепосочения предмет.

Предложението ни за изпълнение на предмета на обществената поръчка сме описали подробно в Приложенията към настоящата оферта.

Гарантираме, че сме в състояние да изпълним качествено поръчката в пълно съответствие с предложението.

Относно изискванията и условия на ЕНЕРГО – ПРО Мрежи АД, свързани с изпълнението на настоящата поръчка, прилагаме следните документи и материали:

Приложение 1.1 - Общи данни и характеристики на предлаганите изделия за I-ва Обособена позиция - по образец;

Приложение 1.1.1 - Пълно техническо описание, данни и характеристики на предлаганите изделия за I-ва Обособена позиция - попълва се и приложената таблица към предложението;

Приложение 1.2 - Общи данни и характеристики на предлаганите изделия за II-ра Обособена позиция - по образец;

Приложение 1.2.1 - Пълно техническо описание, данни и характеристики на предлаганите изделия за II-ра Обособена позиция - попълва се и приложената таблица към предложението;

Приложение 1.3 - Общи данни и характеристики на предлаганите изделия за III-та Обособена позиция - по образец;

Приложение 1.3.1 - Пълно техническо описание, данни и характеристики на предлаганите изделия за III-та Обособена позиция;

Приложение 1.4 - Общи данни и характеристики на предлаганите изделия за IV-та Обособена позиция - по образец;

Приложение 1.4.1 - Пълно техническо описание, данни и характеристики на предлаганите изделия за IV-та Обособена позиция - попълва се и приложената таблица към предложението;

Приложение 1.5 - Общи данни и характеристики на предлаганите изделия за V-та Обособена позиция - по образец;

Приложение 1.5.1 - Пълно техническо описание, данни и характеристики на предлаганите изделия за V-та Обособена позиция;

Приложение 1.6 - Сертификати за вложени материали: Cu, Al, PVC, PE и други;

Приложение 1.7 - Декларация за съответствие на изделието с техническата спецификация на Възложителя и стандарта, на който отговарят;

Приложение 1.8 - Сертификати/декларация за произход на изделията;

Приложение 1.9 - Сертификати за произход, качество и съответствие на вложените материали и елементи;

Приложение 1.10 - Протоколи от заводски изпитания за изходящ контрол, съгласно посочените технически изисквания в Раздел V;

Приложение 1.11 - Протоколи от типови изпитания, включително и за устойчивост на UV лъчи и атмосферни влияния, проведени в акредитирани изпитателни лаборатории в съответствие с EN ISO/IEC 17025, съгласно посочените технически изисквания в Раздел V;

Приложение 1.12 - Проектен експлоатационен срок на предлаганите изделия, посочен от завода - производител;

Приложение 1.13 - Гаранционна карта с условия и срок на гаранцията;

Приложение 1.14 - Инструкция за транспорт, съхранение, монтаж и експлоатация;

Приложение 1.15 - Образци /мостри/ на предлаганите изделия, съгласно описанието в Раздел VI, частта: Оформяне на техническата оферта;

Приложение 1.16 - Списък и/или специфична информация на допълнителните аксесоари и инструменти, необходими при монтаж (ако е приложимо);

Приложение 1.17 - Каталози на предлаганите изделия;

Приложение 1.18 - Други – по преценка на кандидата;

Приложение 1.19 - Списък/опис на приложените към техническата оферта документи, подписан от кандидата;

Важно: Всеки Кандидат следва да направи своето техническо предложение за изпълнение на предмета на поръчката за съответната/ните обособена/и позиция/и, за която/които участва, като приложи всяко едно от изискваните по-горе приложения.

Приложенията нямат точно определени образци, като единственото условие поставено от Възложителя е към направеното техническо предложение да бъдат попълнени и съответните посочени таблици.

Всички приложени таблици в документацията за участие следва да бъдат попълнени по съответния посочен образец.

Важно: В случай, че Кандидата участва с повече от един производител, то той следва да посочи ясно и точно кой производител каква част от предмета на поръчката ще изпълнява, кой тип и конструкция арматура за усукани изолирани проводници за ниско напрежение ще произвежда.

Не се допуска представянето на оферта за един и същи тип и конструкция на изделие от повече от един производител.

Техническата оферта се представя в два екземпляра - на хартиен и на електронен носител (CD/DVD или USB flash).

Дата.....2014 г.

ПОДПИС и ПЕЧАТ:

_____ (име и фамилия)

_____ (длъжност)

ТЕХНИЧЕСКО ПРЕДЛОЖЕНИЕ

за доставка на изолирани отклонителни клеми – I-ва обособена позиция

Общи данни и характеристики на стоките, които се предлагат от Кандидата									
№	Описание, съгласно техническата спецификация на Възложителя	Мярка	Тип	Описание на типа и характеристиките	Стандарт	Производител	Страна на произход	Поз. по приложен каталог	Забележка
1	Отклонителна клема за УО Al 10-95 / Cu 1,5-10 mm ²								
2	Отклонителна клема за абонати Al 16-95 / Al 2,5-35 mm ²								
3	Отклонителна клема за абонати Al 35-70 / Al 16-70 mm ²								
4	Отклонителна клема за абонати Al 54-150 / Al 16-25 mm ²								
5	Отклонителна клема Т-образна Al 25-95 / Al 25-95 mm ²								
6	Отклонителна клема Т-образна Al 35-150 / Al 35-150 mm ²								
7	Отклонителна клема за преносим заземител Al 16-150 mm ²								
8	Отклонителна преходна клема неизолиран/усукан проводник Cu 6-35 mm ² / Al 25-95 mm ²								
9	Отклонителна преходна клема неизолиран/усукан проводник Cu 7-95 mm ² / Al 16-35 mm ²								
10	Отклонителна преходна клема неизолиран/усукан проводник Al 7-95 mm ² / Al 25-95 mm ²								
11	Отклонителна преходна клема неизолиран/усукан проводник Al 16-95 mm ² / Al 16-35 mm ²								

Общи данни и характеристики на стоките, които се предлагат от Кандидата									
№	Описание, съгласно техническата спецификация на Възложителя	Мярка	Тип	Описание на типа и характеристиките	Стандарт	Производител	Страна на произход	Поз. по приложен каталог	Забележка
12	Отклонителна преходна клемма неизолиран/усукан проводник Al 50-240 mm ² / Al 35-150 mm ²								
13	Ключ фиксиращ за изолирани отклонителни клеми								

Дата.....2014 г.

ПОДПИС и ПЕЧАТ:

_____ (име и фамилия)

_____ (длъжност)

КЪМ ТЕХНИЧЕСКОТО ПРЕДЛОЖЕНИЕ

за доставка на изолирани отклонителни клеми – I-ва обособена позиция

№	Тип	Сечение, mm ²		Пристягащ болт	Тегло
		Главен проводник	Отклонение	бр. x размер	g
1	Отклонителна клема за УО				
2	Отклонителна клема за абонати				
3	Отклонителна клема за абонати				
4	Отклонителна клема за абонати				
5	Отклонителна клема Т-образна				
6	Отклонителна клема Т-образна				
7	Отклонителна клема за преносим заземител				
8	Отклонителна преходна клема неизолиран/ усукан проводник				
9	Отклонителна преходна клема неизолиран/ усукан проводник				
10	Отклонителна преходна клема неизолиран/ усукан проводник				
11	Отклонителна преходна клема неизолиран/ усукан проводник				
12	Отклонителна преходна клема неизолиран/ усукан проводник				
13	Ключ фиксиращ за изолирани отклонителни клеми				

Забележка: Типовото разделяне на изолираните отклонителни клеми да бъде съобразено и на база посочения препоръчителен начин и диапазон на приложение, съгласно посочените технически изисквания в Раздел V.

Дата _____ г.

ПОДПИС и ПЕЧАТ:

_____ (име и фамилия)

_____ (длъжност)

ТЕХНИЧЕСКО ПРЕДЛОЖЕНИЕ

за доставка на изолирани пресови съединители и обувки – II-ра обособена позиция

Общи данни и характеристики на стоките, които се предлагат от Кандидата

№	Описание, съгласно техническата спецификация на Възложителя	Мярка	Тип	Описание на типа и характеристиките	Стандарт	Производител	Страна на произход	Поз. по приложен каталог	Забележка
1	Изолиран съединител 16/6 mm ²								
2	Изолиран съединител 16/10 mm ²								
3	Изолиран съединител 16/16 mm ²								
4	Изолиран съединител 25/25 mm ²								
5	Изолиран съединител 35/35 mm ²								
6	Изолиран съединител 70/35 mm ²								
7	Изолиран съединител 70/70 mm ²								
8	Изолиран съединител 150/70 mm ²								
9	Изолиран съединител 150/150 mm ²								
10	Изолиран съединител 54,6/54,6 N mm ²								
11	Изолиран съединител 70/70 N mm ²								
12	Изолиран съединител 70/54,6 N mm ²								
13	Изолирана обувка 16 mm ²								
14	Изолирана обувка 25 mm ²								
15	Изолирана обувка 35 mm ²								
16	Изолирана обувка 54,6 mm ²								
17	Изолирана обувка 70 mm ²								

Общи данни и характеристики на стоките, които се предлагат от Кандидата

№	Описание, съгласно техническата спецификация на Възложителя	Мярка	Тип	Описание на типа и характеристиките	Стандарт	Производител	Страна на произход	Поз. по приложен каталог	Забележка
18	Изолирана обувка 150 mm ²								

Дата.....2014 г.

ПОДПИС и ПЕЧАТ:

_____ (име и фамилия)

_____ (длъжност)

КЪМ ТЕХНИЧЕСКОТО ПРЕДЛОЖЕНИЕ

за доставка на изолирани пресови съединители и обувки – II-ра обособена позиция

II.A. Изолирани пресови съединители

Сечение на присъединявания проводник (вход/изход) mm ²	Размери на съединителя, mm			Цвят (вход/изход)	Тегло	Матрица
	L	D	D1		g	
16/6						
16/10						
16/16						
25/25						
35/35						
70/35						
70/70						
150/70						
150/150						
54,6/54,6 N						
70/70 N						
70/54,6 N						

Забележка: Размерите на предлаганите изолирани пресови съединители да бъдат посочени в съответствие с указаните сечения на присъединяваните проводници, съгласно посочените технически изисквания в Раздел V.

II.B. Изолирани пресови обувки

Сечение на присъединявания проводник mm ²	Размери на обувката, mm				Тегло	Матрица
	L	L1	D	T	g	
16						
25						
35						
54,6						
70						
150						

Забележка: Размерите на предлаганите изолирани пресови обувки да бъдат посочени в съответствие с указаните сечения на присъединяваните проводници, съгласно посочените технически изисквания в Раздел V.

Дата _____ г.

ПОДПИС И ПЕЧАТ:

_____ (име и фамилия)

_____ (длъжност)

ТЕХНИЧЕСКО ПРЕДЛОЖЕНИЕ

за доставка на опъвателни и носещи клеми – III-та обособена позиция

Общи данни и характеристики на стоките, които се предлагат от Кандидата									
№	Описание, съгласно техническата спецификация на Възложителя	Мярка	Тип	Описание на типа и характеристиките	Стандарт	Производител	Страна на произход	Поз. по приложен каталог	Забележка
1	Опъвателна клема 54,6-70 mm ² , 1 500 кг.								
2	Опъвателна клема регулируема за абонати 4/16-25 mm ²								
3	Носеща клема с конзола комплект 54,6-70 mm ² , 1 500 кг.								

Дата.....2014 г.

ПОДПИС и ПЕЧАТ:

_____ (име и фамилия)

_____ (длъжност)

ТЕХНИЧЕСКО ПРЕДЛОЖЕНИЕ
за доставка на монтажна арматура – IV-та обособена позиция

Общи данни и характеристики на стоките, които се предлагат от Кандидата									
№	Описание, съгласно техническата спецификация на Възложителя	Мярка	Тип	Описание на типа и характеристиките	Стандарт	Производител	Страна на произход	Поз. по приложен каталог	Забележка
1	Шпилка с цяла резба М 14/300 mm								
2	Кука тип "свинска опашка" за стълб с гайка и шайба М 12/300 mm								
3	Шпилка с ухо М 16/300 mm								

Дата.....2014 г.

ПОДПИС и ПЕЧАТ:

_____ (име и фамилия)

_____ (длъжност)

КЪМ ТЕХНИЧЕСКОТО ПРЕДЛОЖЕНИЕ
за доставка на монтажна арматура – IV-та обособена позиция

IV.A. Шпилка с цяла резба

Марка стомана	Технология на поцинковане	Дебелина на покритието		Габаритни размери		Монтажни размери		Тегло на крайния продукт,kg
		µm	g/m ²	∅ mm	L mm	M mm	L резба mm	

IV.B. Кука тип "свинска опашка" за стълб с гайка и шайба

Марка стомана	Технология на поцинковане	Дебелина на покритието		Габаритни размери		Монтажни размери			Тегло на крайния продукт,kg
		µm	g/m ²	∅ mm	L mm	M mm	L резба mm	< уxo °	

IV.B. Шпилка с ухо

Марка стомана	Технология на поцинковане	Дебелина на покритието		Габаритни размери		Монтажни размери				Тегло на крайния продукт,kg
		µm	g/m ²	∅ mm	L mm	M mm	L резба mm	< уxo °	d уxo mm	

Забележка: Техническото предложение за съответната обособена позиция да бъде съобразено с указаните задължителни размери, съгласно посочените технически изисквания в Раздел V.

Дата _____ г.

ПОДПИС и ПЕЧАТ:

_____ (име и фамилия)

_____ (длъжност)

ТЕХНИЧЕСКО ПРЕДЛОЖЕНИЕ
за доставка на крепежни елементи – V-та обособена позиция

Общи данни и характеристики на стоките, които се предлагат от Кандидата									
№	Описание, съгласно техническата спецификация на Възложителя	Мярка	Тип	Описание на типа и характеристиките	Стандарт	Производител	Страна на произход	Поз. по приложен каталог	Забележка
1	Конзола за стълб или стена с отвори								
2	Армирана фасадна клема с винт/дюбел								
3	Подложка за кабел с PVC лента \varnothing 15-50 mm								
4	Подложка за кабел с PVC лента \square 50-90 mm								
5	Термосвиваема ремонтна лента за пров. с \varnothing 5 ÷ 15mm и ширина 60mm								
6	Термосвиваема ремонтна лента за пров. с \varnothing 10 ÷ 20mm и ширина 60mm								
7	Лента неръждаема 10/0,4 mm, 50 m								
8	Лента неръждаема 20/0,4 mm, 50 m								
9	Скоба за фиксиране на лента 10/0,4 mm								
10	Скоба за фиксиране на лента 20/0,4 mm								
11	Неутрална смазка								
12	Тапа за изолиран проводник 10-35mm ²								
13	Тапа за изолиран проводник 35-70 mm ²								
14	Тапа за изолиран проводник 70-150 mm ²								

Дата.....2014 г.

ПОДПИС и ПЕЧАТ:

_____ (име и фамилия)

_____ (длъжност)

ТЕХНИЧЕСКО ПРЕДЛОЖЕНИЕ

за доставка на Допълнителна арматура от I-ви вид – VI-та обособена позиция

Общи данни и характеристики на стоките, които се предлагат от Кандидата									
№	Описание, съгласно техническата спецификация на Възложителя	Мярка	Тип	Описание на типа и характеристиките	Стандарт	Производител	Страна на произход	Поз. по приложен каталог	Забележка
1	Пристягаща PVC лента 9/250 mm, 100 бр./кут.								
2	Пристягаща PVC лента 9/340 (360) mm, 100 бр./кут.								

Дата.....2014 г.

ПОДПИС и ПЕЧАТ:

_____ (име и фамилия)

_____ (длъжност)

ТЕХНИЧЕСКО ПРЕДЛОЖЕНИЕ

за доставка на Допълнителна арматура от II-ри вид – VII-ма обособена позиция

Общи данни и характеристики на стоките, които се предлагат от Кандидата									
№	Описание, съгласно техническата спецификация на Възложителя	Мярка	Тип	Описание на типа и характеристиките	Стандарт	Производител	Страна на произход	Поз. по приложен каталог	Забележка
1	Дюбел за бърз монтаж \varnothing 6 x 60mm								
2	Дюбел за бърз монтаж \varnothing 8 x 100mm								
3	Дюбел многофункционален: \varnothing 8 x 80mm с винт								

Дата.....2014 г.

ПОДПИС и ПЕЧАТ:

_____ (име и фамилия)

_____ (длъжност)

[наименование на кандидата]

ЦЕНОВА ОФЕРТА

за процедура на договаряне с обявление за възлагане на обществена поръчка с предмет:

Доставка на арматура за усукани изолирани проводници за ниско напрежение

за нуждите на ЕНЕРГО – ПРО Мрежи АД

УВАЖАЕМИ ДАМИ И ГОСПОДА,

Във връзка с обявената процедура за възлагане на обществена поръчка с горепосочения предмет, Ви представяме нашето ценово предложение, както следва:

I. ЦЕНА И УСЛОВИЯ НА ДОСТАВКА

Изпълнението на предмета на процедурата ще извършим при следните единични цени:

I-ва Обособена позиция: Изолирани отклонителни клеми

№	Вид / тип	Мярка	Прогнозно количество	Единична цена, лв., без ДДС	Обща стойност, лв., без ДДС
1	Отклонителна клема за УО Al 10-95 / Cu 1,5-10 mm ²	брой	400		
2	Отклонителна клема за абонати Al 16-95 / Al 2,5-35 mm ²	брой	400		
3	Отклонителна клема за абонати Al 35-70 / Al 16-70 mm ²	брой	400		
4	Отклонителна клема за абонати Al 54-150 / Al 16-25 mm ²	брой	600		
5	Отклонителна клема Т-образна Al 25-95 / Al 25-95 mm ²	брой	400		
6	Отклонителна клема Т-образна Al 35-150 / Al 35-150 mm ²	брой	400		
7	Отклонителна клема за преносим заземител Al 16-150 mm ²	брой	400		
8	Отклонителна преходна клема неизолиран/усукан проводник Cu 6-35 mm ² / Al 25-95 mm ²	брой	1000		
9	Отклонителна преходна клема неизолиран/усукан проводник Cu 7-95 mm ² / Al 16-35 mm ²	брой	2400		
10	Отклонителна преходна клема неизолиран/усукан проводник Al 7-95 mm ² / Al 25-95 mm ²	брой	400		
11	Отклонителна преходна клема неизолиран/усукан проводник Al 16-95 mm ² / Al 16-35 mm ²	брой	4000		
12	Отклонителна преходна клема неизолиран/усукан проводник Al 50-240 mm ² / Al 35-150 mm ²	брой	400		
13	Ключ фиксиращ за изолирани отклонителни клеми	брой	1000		

Доставка на арматура за усукани изолирани проводници за ниско напрежение
за нуждите на ЕНЕРГО – ПРО Мрежи АД

№	Вид / тип	Мярка	Прогнозно количество	Единична цена, лв., без ДДС	Обща стойност, лв., без ДДС
Обща стойност:					

II-ра Обособена позиция: Изолирани пресови съединители и обувки

№	Вид / тип	Мярка	Прогнозно количество	Единична цена, лв., без ДДС	Обща стойност, лв., без ДДС
1	Изолиран съединител 16/6 mm ²	брой	1100		
2	Изолиран съединител 16/10 mm ²	брой	600		
3	Изолиран съединител 16/16 mm ²	брой	3000		
4	Изолиран съединител 25/25 mm ²	брой	1200		
5	Изолиран съединител 35/35 mm ²	брой	400		
6	Изолиран съединител 70/35 mm ²	брой	400		
7	Изолиран съединител 70/70 mm ²	брой	400		
8	Изолиран съединител 150/70 mm ²	брой	400		
9	Изолиран съединител 150/150 mm ²	брой	400		
10	Изолиран съединител 54,6/54,6 N mm ²	брой	400		
11	Изолиран съединител 70/70 N mm ²	брой	400		
12	Изолиран съединител 70/54,6 N mm ²	брой	400		
13	Изолирана обувка 16 mm ²	брой	400		
14	Изолирана обувка 25 mm ²	брой	400		
15	Изолирана обувка 35 mm ²	брой	400		
16	Изолирана обувка 54,6 mm ²	брой	400		
17	Изолирана обувка 70 mm ²	брой	400		
18	Изолирана обувка 150 mm ²	брой	60		
Обща стойност:					

III-та Обособена позиция: Опъвателни и носещи клеми

№	Вид / тип	Мярка	Прогнозно количество	Единична цена, лв., без ДДС	Обща стойност, лв., без ДДС
1	Опъвателна клема 54,6-70 mm ² , 1 500 кг.	брой	400		
2	Опъвателна клема регулируема за абонати 4/16-25 mm ²	брой	5000		
3	Носеща клема с конзола комплект 54,6-70 mm ² , 1 500 кг.	брой	200		
Обща стойност:					

IV-та Обособена позиция: Монтажна арматура

№	Вид / тип	Мярка	Прогнозно количество	Единична цена, лв., без ДДС	Обща стойност, лв., без ДДС
1	Шпилка с цяла резба М 14/300 mm	брой	400		

Доставка на арматура за усукани изолирани проводници за ниско напрежение за нуждите на ЕНЕРГО – ПРО Мрежи АД

№	Вид / тип	Мярка	Прогнозно количество	Единична цена, лв., без ДДС	Обща стойност, лв., без ДДС
2	Кука тип "свинска опашка" за стълб с гайка и шайба М 12/300 mm	брой	400		
3	Шпилка с ухо М 16/300 mm	брой	1000		
Обща стойност:					

V-та Обособена позиция: Крепежни елементи

№	Вид / тип	Мярка	Прогнозно количество	Единична цена, лв., без ДДС	Обща стойност, лв., без ДДС
1	Конзола за стълб или стена с отвори	брой	1000		
2	Армирана фасадна клема с винт/дюбел	брой	2200		
3	Подложка за кабел с PVC лента \varnothing 15-50 mm	брой	10000		
4	Подложка за кабел с PVC лента \square 50-90 mm	брой	400		
5	Термосвиваема ремонтна лента за пров. с \varnothing 5 ÷ 15mm и ширина 60mm	брой	600		
6	Термосвиваема ремонтна лента за пров. с \varnothing 10 ÷ 20mm и ширина 60mm	брой	600		
7	Лента неръждаема 10/0,4 mm, 50 m	брой	2800		
8	Лента неръждаема 20/0,4 mm, 50 m	брой	400		
9	Скоба за фиксиране на лента 10/0,4 mm	брой	5000		
10	Скоба за фиксиране на лента 20/0,4 mm	брой	1000		
11	Неутрална смазка	брой	800		
12	Тапа за изолиран проводник 10-35mm ²	брой	400		
13	Тапа за изолиран проводник 35-70 mm ²	брой	400		
14	Тапа за изолиран проводник 70-150 mm ²	брой	400		
Обща стойност:					

VI-та Обособена позиция: Допълнителна арматура от I-ви вид

№	Вид / тип	Мярка	Прогнозно количество	Единична цена, лв., без ДДС	Обща стойност, лв., без ДДС
1	Пристягаща PVC лента 9/250 mm, 100 бр./кут.	брой	800		
2	Пристягаща PVC лента 9/340 (360) mm, 100 бр./кут.	брой	400		
Обща стойност:					

VII-та Обособена позиция: Допълнителна арматура от II-ри вид

№	Вид / тип	Мярка	Прогнозно количество	Единична цена, лв., без ДДС	Обща стойност, лв., без ДДС
1	Дюбел за бърз монтаж \varnothing 6 x 60mm	брой	10000		
2	Дюбел за бърз монтаж \varnothing 8 x 100mm	брой	10000		
3	Дюбел многофункционален: \varnothing 8 x 80mm с винт	брой	8000		
Обща стойност:					

Доставка на арматура за усукани изолирани проводници за ниско напрежение за нуждите на ЕНЕРГО – ПРО Мрежи АД

- Цените са образувани при условията на доставка DDP (delivered duty paid) съгласно INCOTERMS 2010, в лева без ДДС.

При несъответствие между предложените единична цена и обща стойност, е валидна единичната цена на предложението.

II. НАЧИН НА ПЛАЩАНЕ

Без аванс чрез банков превод, в срок от (.....) календарни дни (**не по-малко от 30 календарни дни**) от датата на представяне на съответните документи, удостоверяващи изпълнението на поръчката и оригинална данъчна фактура за дължимата стойност.

III. СРОК НА ДОСТАВКА СЛЕД ЗАЯВКА:

За I-ва обособена позиция:

- до календарни дни;

За II-ра обособена позиция:

- до календарни дни;

За III-та обособена позиция:

- до календарни дни;

За IV-та обособена позиция:

- до календарни дни;

За V-та обособена позиция:

- до календарни дни;

Стоките ще бъдат доставяни със следните съпроводителни документи на български език при всяка една отделна доставка (по отделно за всяка обособена позиция):

1.;

2.;

3.;

.....

n.

Вида на опаковката и количеството в опаковката при доставка е: (по отделно за всяка обособена позиция)

1.;

2.;

3.;

.....

n.

IV. ГАРАНЦИОНЕН И ЕКСПЛОАТАЦИОНЕН СРОК

(по отделно за всяка обособена позиция):

Гаранционният срок на предлаганите изделия емесеца от датата на доставка.

Проектен експлоатационен срок на предлаганите изделия емесеца от датата на монтаж.

Срок за отстраняване на дефекти/недостатъци е: дни.

V. ПРОИЗВОДИТЕЛ

За I-ва обособена позиция:(точно наименование)
.....(страна на произход)

За II-ра обособена позиция:(точно наименование)
.....(страна на произход)

За III-та обособена позиция:(точно наименование)
.....(страна на произход)

За IV-та обособена позиция:(точно наименование)
.....(страна на произход)

За V-та обособена позиция:(точно наименование)
.....(страна на произход)

VI. СРОК НА ВАЛИДНОСТ НА ОФЕРТАТА

.....(не по - малко от 120) календарни дни от датата на представяне на офертата.

VII. ДРУГИ - по преценка на кандидата

.....

Дата _____ г.

ПОДПИС и ПЕЧАТ:

_____ (име и фамилия)

_____ (длъжност)

**КЪМ ЦЕНОВА ОФЕРТА
ЗА ИЗПЪЛНЕНИЕ НА ПОРЪЧКАТА**

Доставка на арматура за усукани изолирани проводници за ниско напрежение
за нуждите на ЕНЕРГО – ПРО Мрежи АД

ДЕКЛАРАЦИЯ

От, ЕГН, с
постоянен адрес в гр....., настоящ адрес в гр. община
....., ул., л. к. №
....., издадена от, гр.
....., на г. , управител (член на управителния съвет, член на
Съвета на директорите) на "....." (ЕТ, ООД, ЕООД,
АД и др.), в качеството ми на представляващ
..... - кандидат за участие в процедура за
възлагане на обществена поръчка с предмет:

.....
.....

ДЕКЛАРИРАМ, ЧЕ:

Предоставените във връзка с горесцитираната обществена поръчка цени и ценови условия, в това число посочените в Ценовата оферта, представляват търговска тайна.

Същите да бъдат считани за конфиденциални, да бъдат пазени като такива, както и да не бъдат предоставяни или разгласявани на трети страни, с изключение на случаите в които, същите са изискани от Държавни органи.

Дата: 2014 г.

ДЕКЛАРАТОР:

IX. ПРОЕКТ НА ДОГОВОР – Съгласно приложение към документацията.